



R A P P O R T
A N N U E L
2019

TABLE DES MATIÈRES





	MOT DE LA PRÉSIDENTE	4
01	2019 EN BREF	6
02	STRATÉGIE DE LOGISTICS IN WALLONIA	10
03	INNOVATION	18
04	BUSINESS COMMUNITY	40
05	DÉVELOPPEMENT & GESTION DU CAPITAL HUMAIN	52
06	INTERNATIONAL	56
07	GESTION COURANTE & ADMINISTRATIVE	62

An aerial photograph of a port area. On the left, numerous yellow shipping containers are stacked in rows, each labeled with a number (e.g., 328, 329, 330, 332, 333, 334, 335, 336, 337). In the center, a dark asphalt road with yellow dashed lane markings runs vertically. It features a circular '15' speed limit sign, a green arrow pointing down, a green arrow pointing up, and a red circular sign with a white diagonal line. A pedestrian crossing with white zebra stripes is visible. On the right, a yellow truck is parked on a paved area with yellow parking lines, with numbers 132 through 138 visible. A small white car is parked further down on the right. A semi-transparent dark grey diagonal band runs from the top left to the bottom right, serving as a background for the text.

MOT DE LA PRÉSIDENTE



Madame, Monsieur, Cher Membre,

Pour la deuxième fois, c'est pour moi un plaisir de vous souhaiter la bienvenue à la lecture de ce rapport annuel de Logistics in Wallonia.

Au moment où j'écris ces lignes (et je suppose au moment où vous les lirez), de nombreuses questions seront toujours sans réponse pour l'activité logistique dans le monde et donc, bien sûr, également pour notre région. En effet, l'émergence subite de la Covid-19 et le confinement décrété par nos autorités le 12 mars 2020 nous ont précipités dans un monde inédit et une situation jamais connue. Du jour au lendemain, toutes nos activités humaines d'abord et économiques ensuite ont été impactées et avec des situations très contrastées.

D'une part, les logisticiens prestant pour les produits alimentaires ou pharmaceutiques tournent à plein régime alors que d'autres segments tels que l'industrie en général sont durement impactés. L'e-commerce est en train d'exploser et pourrait s'établir dans la durée au sein de nos habitudes de consommation. Le fret aérien subit de plein fouet une perte de capacité combinée à une augmentation de la demande dans les liaisons entre l'Europe et la Chine ; et nous nous rendons compte de l'importance que cette dernière a pris dans notre approvisionnement de produits de toutes natures.

D'autre part, les consommateurs redécouvrent le plaisir de consommer des produits locaux et de saison. Mais l'augmentation de la demande met les petits producteurs face à des défis importants notamment logistiques. Et sur les réseaux sociaux, nombreux sont ceux qui en appellent à l'émergence de nouveaux modes de vie plus respectueux de l'environnement.

Notre domaine d'activité est donc à la croisée des chemins ; personne ne sait précisément de quoi demain sera fait mais tout le monde s'accorde pour dire qu'un retour à la normale sera lent et parsemé d'embûches.

Toute crise est source d'opportunités ! Logistics in Wallonia (tout comme les autres pôles de compétitivité wallons) entend jouer son rôle d'entraînement pour permettre à notre économie de sortir de la crise la tête haute.

Dans ce contexte, l'approbation finale par l'Assemblée Générale du 28 mai 2019 de la nouvelle stratégie de Logistics in Wallonia **Logistique et Mobilité Durables 2030** n'en revêt qu'encre plus de pertinence.

En nous inscrivant dans la philosophie de la Déclaration de Politique Régionale du nouveau Gouvernement Wallon, nous souhaitons vous accompagner au quotidien afin que chaque entreprise puisse apporter de manière concrète et rentable sa contribution à l'objectif de réduction des émissions de CO₂ de 35 % à l'horizon 2030.

Logistique et Mobilité Durables 2030 nous permettra d'agir sur trois leviers d'action :

- › **l'action sur la supply chain** mieux positionnée dans l'entreprise, plus digitale et plus verte ;
- › **l'action sur les modes** (optimisation de la route, transfert vers le rail et le fluvial, mobilité douce), **les moyens** (motorisation alternative / optimisée et autonomisation) **et les équipements** (alimentation alternative / optimisée et automatisée) de transport et de logistique ;
- › **et l'action sur les infrastructures** supportant le transport et la logistique.

Le présent rapport vous permettra de découvrir déjà les premiers résultats de la mise en œuvre de cette stratégie et ils sont très encourageants !

J'en termine en remerciant à nouveau l'équipe du Pôle pour son implication et son dévouement. Je tiens également à remercier particulièrement Jean-Marie Becker qui a décidé de mettre un terme à son mandat d'Administrateur Délégué. Son implication et sa force de conviction ont été essentielles dans le destin de Logistics in Wallonia. Toute la communauté logistique wallonne peut lui être reconnaissante du travail sans relâche qu'il a accompli pour faire en sorte que notre domaine d'activité soit connu et reconnu comme un des leviers majeurs du redéploiement économique de la Wallonie.

Bonne lecture !

Sophie Houtmeyers
PRÉSIDENTE DU CONSEIL
D'ADMINISTRATION
DE LOGISTICS IN WALLONIA

01

2019 EN BREF





OBJECTIF EN 2030

-35%

15.410 ENTREPRISES
= -128t CO₂ CHACUNE



INNOVATION

**+ 5 PROJETS
LABELLISÉS**

15 ÉVÉNEMENTS
DE RÉSEAUTAGE

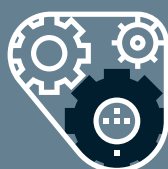


=480 PERSONNES

59 DIAGNOSTIC 360°
SUPPLY CHAIN

4 STAR LEAN
& GREEN

9 MULTIMODAL
WALLONIA



361

MEMBRES
EN 2019



+ 55 NOUVEAUX

1 ESPACE DÉMO EN PRÉPARATION
ANTENNE À CHARLEROI



EU-CHINA LOGISTICS INCUBATOR



7

ENTREPRISES CRÉÉES



1

NOUVEAU MANAGER



1 NOUVEAU BAROMÈTRE
DE MATURITÉ DE LA
SUPPLY CHAIN



LES ENTREPRISES WALLONNES EN ROUTE VERS PLUS DE COMPÉTITIVITÉ

La nouvelle stratégie **Logistique et Mobilité durables 2030** propose aux entreprises de s'engager dans l'optimisation de leur supply chain avec pour toile de fond l'augmentation de leur compétitivité et une diminution de leur impact environnemental.

Cette stratégie n'est pas réservée au transport et à la logistique. La supply chain représente l'ensemble des activités qui permettent la livraison de produits ou services depuis les matières premières jusqu'aux clients finaux.



SUPPLY CHAIN

Flux circulant dans l'entreprise et entre l'entreprise et son environnement (approvisionnements, livraisons, stockages, informations, transactions financières...).



QUELS OUTILS POUR MOINS DE CO₂ ET PLUS DE COMPÉTITIVITÉ ?

Logistics in Wallonia propose différents accompagnements aux entreprises pour les encourager dans leur engagement.

- › Définir un plan d'action et mesurer les gains potentiels pour l'entreprise avec le Diagnostic 360°.
- › Guider l'entreprise avec les programmes Lean & Green (réduction de CO₂) et MultiModal Wallonia (modes et moyens de transport alternatifs).
- › Informer et former avec des workshops, des événements et des initiatives de contribution au développement des compétences.



QUELLES INITIATIVES D'INNOVATION POUR LOGISTICS IN WALLONIA ?

- › Des études ont été et seront réalisées pour faire un état des lieux de certaines thématiques clés telles que, entre autres, la traçabilité et les motorisations alternatives. D'autres enquêtes sont prévues à l'avenir pour assurer une adéquation terrain / action.
- › Une démarche de business development ciblant les entreprises est en cours. Les sociétés ayant participé à l'Innovation Pitch en 2018 ou à des workshops ont également été approchées.
- › La valorisation et la visibilité des projets collaboratifs sont essentielles et doivent être améliorées, même si obtenir les chiffres des résultats s'avère fastidieux.
- › Un suivi rigoureux a été réalisé à la suite de l'Innovation Pitch et de chaque workshop. L'efficacité était réelle : plusieurs synergies ont été créées et deux lettres d'intention concrétisées.
- › Afin d'inciter à l'innovation, un Espace Démo a été imaginé pour expérimenter, tester et valider le retour sur investissement potentiel du changement avant d'engager des transformations qui impactent les activités opérationnelles.



DÉVELOPPEMENT DU CAPITAL HUMAIN

Logistics in Wallonia a apporté sa contribution à la mise en place de la Cité des Métiers de Liège et a intensifié sa collaboration avec les instances IBEFE.



PROMOUVOIR LES ENTREPRISES WALLONNES À L'INTERNATIONAL

- › Dix actions de promotion internationale ont été organisées permettant à 20 entreprises wallonnes de se positionner sur les marchés étrangers.
- › Un projet a été accepté dans le cadre de la Commission Mixte Wallonie Québec. Il portera sur la mise en œuvre du programme Lean & Green Québec.
- › Sept nouvelles entreprises ont vu le jour grâce à l'action du EU-China Logistics Incubator sans compter l'établissement d'une nouvelle liaison ferroviaire entre Yiwu et Liège.



02








STRATÉGIE DE LOGISTICS IN WALLONIA



RÉFLEXION ET STRATÉGIE

Une nouvelle stratégie qui guidera nos actions jusqu'en 2030.

LOGISTIQUE ET MOBILITÉ DURABLES 2030

OBJECTIFS		ACTIONS		OUTILS		RÉSULTATS	
WALLONIE		LOGISTIC IN WALLONIA & COMITÉ D'EXPERTS		ENTREPRISES			
							
 55% CO ₂ pour tous les secteurs d'activité économique	 Impact environnemental	Optimisation Supply Chain	<ul style="list-style-type: none">› Transformation digitale› Meilleure gestion en amont (fournisseurs) et en aval (clients)	Comodalité	<ul style="list-style-type: none">› Diagnostic 360° Supply Chain› Lean & Green› Multimodal Wallonia› Projets collaboratifs d'innovation› Événements› Réseautage	GAINS ENTREPRISES	GAINS WALLONIE
	 Performance énergétique	Optimisation transport et logistique	<ul style="list-style-type: none">› Infrastructures de transport performantes et durables› Cadre réglementaire				

J'ENGAGE MON ENTREPRISE !



PLUS D'INFOS !

DG 360° : p 24
Lean & Green : p 28

MultiModal Wallonia : p 34
Projets collaboratifs : p 20

Événements : p 41
Réseautage : p 44

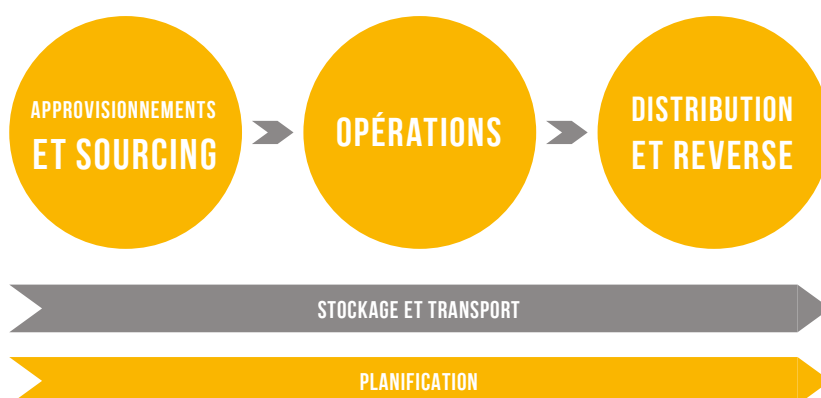
LE CONSTAT

La réflexion stratégique a pour base un constat : les équipes de Logistics in Wallonia ont identifié, au fil des rencontres des dernières années avec les entreprises, les facteurs freinant leurs performances économiques et environnementales.

Deux facteurs sont récurrents :

- › La complexité d'optimiser la supply chain et de la positionner comme levier de compétitivité. Combinés à cela, les difficultés de recrutement de collaborateurs qualifiés et le déficit d'utilisation des nouvelles technologies (IT et autres).

La supply chain ne se limite pas au transport et à la logistique. Elle représente l'ensemble du réseau qui permet la livraison de produits ou services depuis les matières premières jusqu'aux clients finaux.



- › Les réseaux routiers sont saturés, la demande en transport et logistique est croissante et la pollution augmente. Comment gérer l'avenir de façon durable ?



Sur ces deux constats, Logistics in Wallonia et un comité d'experts ont été chargés de définir une nouvelle stratégie **Logistique et Mobilité durables 2030** et d'encourager les entreprises dans son opérationnalisation. L'objectif clair de cette stratégie, réduire l'impact environnemental tout en optimisant les performances économiques du transport et de la logistique, est en parfaite adéquation avec notre mission : soutenir la compétitivité des entreprises générant des activités de transport et logistique.

LE COMITÉ D'EXPERTS

Cette stratégie est le fruit d'une concertation au sein d'un comité d'experts composé de représentants de plusieurs organismes impliqués dans le transport de marchandises, d'experts en supply chain, transport, multimodalité et change management.

L'adhésion des entreprises est une condition sine qua non au succès de la stratégie. Le comité a donc, entre autres, défini les critères de réussite, existants ou à mettre en place, pour garantir cette adhésion dans un premier temps et ensuite faciliter la mise en place.



LES OBJECTIFS DES ENTREPRISES

La nouvelle stratégie se fonde sur l'expansion de compétitivité au sein des entreprises.

Trois objectifs principaux sont relevés :

- › Optimisation de la supply chain (digitalisation et automation, et management).
- › Optimisation ou nouveaux modes et moyens de transports alternatifs; conception et alimentation des équipements et bâtiments logistiques.
- › Optimisation (conception/ alimentation) des équipements et bâtiments logistiques.

LE CADRE WALLON

Dans le domaine du transport et de la logistique, une ambition 2030 a été définie pour la Wallonie : réduire les émissions de CO₂ de 55 % par rapport à 1990.

DEUX ACTIONS ONT ÉTÉ PROPOSÉES :

LE TRANSPORT AUTREMENT

Réduire la part modale du transport routier de 82 à 75 % (cf. Vision FAST 2030).

LA LOGISTIQUE, ENJEU WALLON

Faire de la logistique un réel vecteur de compétitivité et enjeu majeur du développement durable dans l'économie wallonne (cf. DPR 2019-2024).

L'accent y est mis sur le multimodal (redynamisation du fret ferroviaire, attractivité du fluvial et nouveaux types de motorisations), sur la mobilité du futur (connectée et partagée) et sur l'e-logistique (e-commerce, digitalisation des acteurs, etc.).

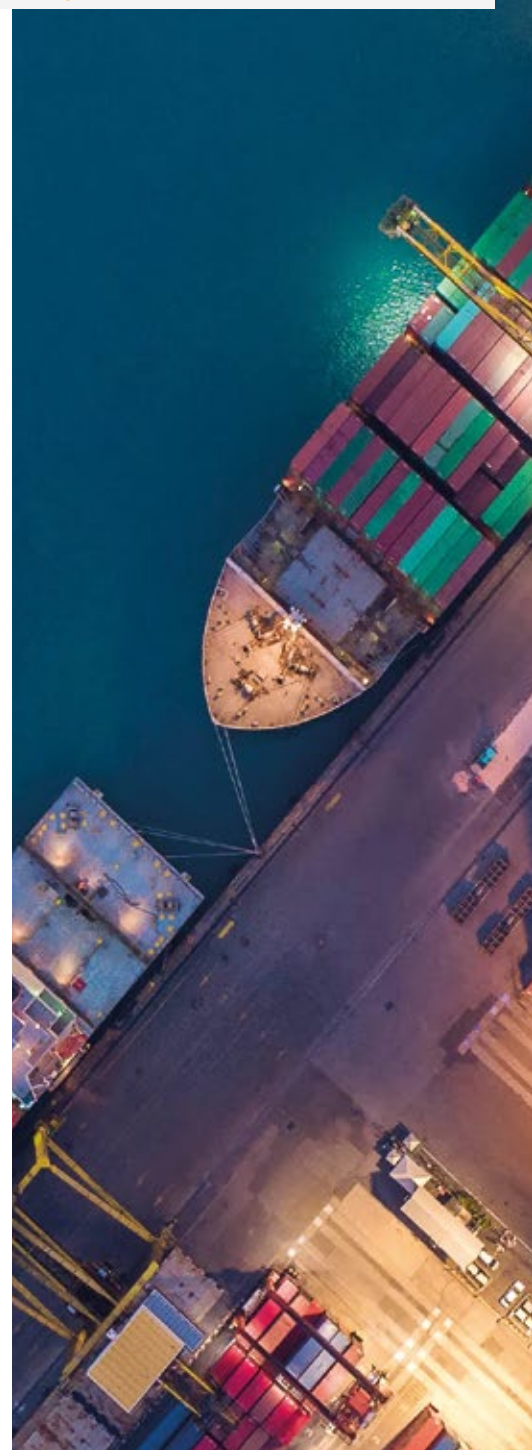


LA VISION FAST 2030 (FLUIDITÉ, ACCESSIBILITÉ, SÉCURITÉ / SANTÉ, TRANSFERT MODAL)

L'objectif est de réduire l'empreinte carbone du transport en Wallonie, notamment en réduisant la part de la route dans l'ensemble des moyens de transport (route, ferroviaire, fluvial).

LA DÉCLARATION DE POLITIQUE RÉGIONALE WALLONNE (DPR 2019-2024).

Ce sont les mesures et engagements des gouvernements qui, concernant la logistique, relèvent l'importance de la bonne gestion de la supply chain comme vecteur de compétitivité.





2.2

LE CHANGEMENT

Un changement s'impose pour les entreprises générant des activités de transport et de logistique.

L'objectif de réduction de CO₂ a été estimé sur base de différentes hypothèses.

Dans l'hypothèse où le transport suivrait les autres secteurs d'activité et connaîtrait une croissance d'environ 1 % par an d'ici 2030, l'effort à fournir approcherait les deux millions de tonnes de CO₂.

Dans ce scénario, si 15.000 entreprises s'engageaient dans la démarche, ceci représenterait 128 tonnes de CO₂ par entreprise.



LE CHANGEMENT, POUR QUELLES ENTREPRISES ?

Les entreprises du secteur du transport et entreposage (codes NACE 49 à 53) ne sont pas les seules à pouvoir agir. En effet, la supply chain est une fonction qui concerne l'ensemble des secteurs d'activité économique. Tous les secteurs d'activité susceptibles de générer des opérations de transport ou de logistique sont concernés :

l'agroalimentaire, l'automobile, la construction, la grande distribution et le commerce, les services publics, l'industrie manufacturière, la gestion des déchets, l'hébergement et la restauration, la santé, etc.

La seule règle d'appartenance est d'avoir son siège social ou, au minimum, une unité d'exploitation sur le territoire wallon, soit 135.802

entreprises contre seulement 3.020 du secteur transport et entreposage.

A ce stade, ce nombre de 15.410 entreprises est une hypothèse. L'institut wallon de l'évaluation, de la prospective et de la statistique (IWEPS) sera chargé de déterminer les cibles potentielles et des indicateurs de suivi.

QUEL CHANGEMENT ?

Soutenir la compétitivité des entreprises passe par l'intégration de moyens existants ou par le développement de nouveaux moyens, modèles ou outils, donc aussi par l'innovation.

La recherche de performance sera, pour les entreprises, à la fois économique et environnementale. Dans la stratégie Logistique et Mobilité durables 2030, les deux performances sont étroitement liées.

Diminuer l'empreinte environnementale impliquera nécessairement la digitalisation, l'intégration du concept de supply chain et de comodalité (le recours à différents modes de transport isolément ou en combinaison dans le but d'obtenir une utilisation optimale et durable des ressources).

Pour chaque entreprise engagée, Logistics in Wallonia propose, comme point de départ, un diagnostic de maturité logistique, digitale et environnementale.



SIX VOLETS POUR AGIR



Actions sur la Supply Chain
comme levier de Compétitivité/Durabilité



Actions sur les modes/moyens de transport
et les équipements /bâtiments logistiques

Positionnement de la supply chain dans l'organisation

Digitalisation et data management

Management de la Supply Chain (RSE et gestion des compétences)

Modes de transport alternatifs et/ou optimisés

Motorisations alternatives et/ou optimisées

Conception/alimentation des équipements et bâtiments (dont automatisation)



Actions sur les conditions périphériques



Exploitation (multimodale) des terrains et infrastructures

Exploitations des données Transport (ITS) et SC en général

Cadre politique et réglementaire



LES OUTILS DU CHANGEMENT

Quelles sont les actions proposées dans la stratégie pour réduire l'impact environnemental tout en optimisant les performances économiques des entreprises engagées ?

Plusieurs moyens d'action sont proposés par Logistics in Wallonia et les partenaires du comité d'experts :

- › Pour chaque entreprise engagée, Logistics in Wallonia propose, comme point de départ, un diagnostic de maturité logistique, digitale et environnementale. Ce diagnostic permet également de mesurer le gain potentiel à l'issue du changement.
- › Des workshops et des événements sont régulièrement organisés, et des mises en relation ciblées sont proposées pour que tous les maillons de la chaîne se rencontrent.
- › L'accompagnement à la construction de projets collaboratifs d'innovation et l'aide à l'investissement font également partie des outils mis à disposition des entreprises.

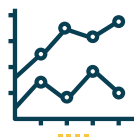
Pour l'ensemble des entreprises wallonnes, et en regard des résultats obtenus, trois tableaux seront présentés :

- › Maturité logistique, numérique et environnementale par entreprise.
- › Maturité logistique, numérique et environnementale pour la Wallonie.
- › Consommation des outils et services utilisés par les entreprises.

Ces résultats (réalisation, résultat et performance) seront monitorés par les partenaires du comité d'experts avec le concours de l'IWEPS. Ils alimenteront, d'une part, le tableau de bord de la mobilité wallonne, et d'autre part, les indicateurs mesurant le niveau de compétitivité et d'innovation des entreprises wallonnes générant des activités de transport et de logistique.



Management



Analysis



Logistics



IT



Time to market



Plan



Distribution



Procurement



Profit



DIAGNOSTIC SUPPLY CHAIN



Recommandations pour
optimiser votre supply chain



LEAN & GREEN

Diminution des émissions
de CO₂ et labellisation

MULTIMODAL WALLONIA



Recherche de la meilleure
solution de transport

PROJETS COLLABORATIFS

Idéation, accompagnement
et recherche de financement

LOGISTICS IN WALLONIA INNOVE AVEC VOUS

03

INNOVATION





L'INNOVATION SELON LOGISTICS IN WALLONIA

Transformation originale de l'entreprise pour répondre aux enjeux socio-économiques, technologiques ou environnementaux de demain.

La nouvelle politique d'innovation impacte les activités de veille, les développements de projets et la valorisation des résultats. La stratégie 2030 s'axe essentiellement sur la logistique et le transport de marchandises. Cependant, Logistics in Wallonia est le pôle transport, logistique et mobilité. Nous soutenons donc également les projets d'innovation concernant la mobilité, mobilité des personnes comprise.



OBSERVATION DU TERRAIN

Sous l'impulsion des travaux stratégiques, nous avons décidé de mener des études ou enquêtes régulièrement. Les objectifs sont, entre autres, de mieux guider les entreprises en quête de solutions et d'orienter les porteurs de projets d'innovation vers des propositions qui se différencient de l'existant et répondent concrètement aux enjeux économiques, technologiques et environnementaux des entreprises wallonnes et de la Wallonie.

C'est dans ce cadre que, en 2019, un marché public pour la réalisation d'une étude sur la traçabilité a été lancé. Cette étude vise à déterminer l'état de l'art et les tendances technologiques et commerciales des solutions de traçabilité applicables en matière de supply chain.

En 2020, une étude sera lancée sur les motorisations alternatives. Elle se basera notamment sur une enquête auprès des transporteurs pour qualifier la tendance au verdissement des flottes et définir les leviers qui pourraient faciliter sa mise en œuvre. Cette enquête sera réalisée en collaboration avec le VIL, ING, l'UPTR et la Febetra.

PROJETS COLLABORATIFS D'INNOVATION



En tant que pôle de compétitivité, Logistics in Wallonia rassemble les expertises et énergies de tous ses membres pour créer des synergies et booster l'innovation. Au travers d'événements sur des thématiques d'innovation, d'incitations au partage de bonnes pratiques et de mises en relation régulières, nous soutenons les projets d'innovation dès le stade de l'idée. Il n'est pas nécessaire d'avoir un projet abouti pour solliciter nos services, l'intention est déjà le point de départ.

Participer aux actions de Logistics in Wallonia, c'est s'engager dans la voie de l'innovation et de la compétitivité.

UNE ANTENNE À CHARLEROI

Afin d'optimiser les échanges avec les partenaires actifs dans l'accompagnement des entreprises vers l'innovation, nous avons implanté une antenne Logistics in Wallonia à Charleroi, chez AK6, avec les pôles Mecatech et Skywin, nos partenaires dans la plateforme CPSET (Cyber Physical System in Energy conversion & Transport). A6K est un réseau d'entreprises technologiques réunissant des acteurs belges et étrangers dans les domaines de l'énergie, des systèmes embarqués ou de la transformation opérationnelle vers l'industrie 4.0. Ce réseau a pour objectif de favoriser l'émergence de projets d'innovation.

UN ESPACE DÉMO

Lors de plusieurs workshops, certaines entreprises ont soulevé le besoin d'expérimenter, de tester et de valider le retour sur investissement potentiel de leurs innovations. Elles réclament également une centralisation des informations relevant d'études ou de tests et un partage d'informations simplifié.

Logistics in Wallonia a déposé, en novembre, un projet d'Espace Démo à l'Agence du Numérique.



Système cyber-physique

Système où des éléments informatiques collaborent pour le contrôle et la commande d'entités physiques



POURQUOI PARTICIPER À DES PROJETS D'INNOVATION ?

<https://www.youtube.com/watch?v=OKERvPpLfhM&t=14s>



CASE STUDY

SOCIÉTÉ : **EONIX**

www.eonix.be

PROJET COLLABORATIF : VEGETA

En collaboration avec Multitel, ICTEAM institute (UCLouvain) et Quimesis

Les expertises sont de plus en plus compartimentées et souvent ne se suffisent plus à elles-mêmes lors du développement complexe de nouvelles technologies. Grâce aux projets collaboratifs de Logistics in Wallonia, Eonix a pu rassembler trois partenaires complémentaires autour de son projet.

Aloys du Bois d'Aische,
Associé



Eonix est une spin-off universitaire de l'UCL créée en 2007. La société est active dans l'acquisition et le traitement de données sensibles telles que celles issues des secteurs médicaux, de la justice ou de l'enseignement.

Vegeta est né à la suite de demandes récurrentes du marché. Avec l'émergence du commerce en ligne, la vente de produits falsifiés a pris de l'ampleur. Il s'agit donc de développer un certificat d'authentification confirmant que le produit commandé est bien celui reçu.

" Nous avons travaillé sur un sceau infalsifiable, une méthode unique de marquage sous la forme d'un élément physique. Le papier se prête parfaitement à l'exercice car il comporte une structure unique, explique Aloys du Bois d'Aische. "

Mais nous devons étendre nos compétences pour aller au bout de l'idée. Il s'agit de lire les défauts du papier, traiter le signal et le transformer en QR Code pour une lecture de masse. Les projets collaboratifs de Logistics in Wallonia ont donné à la société montoise l'opportunité de travailler en équipe. Icteam définit l'algorithme pour, en phase 1, extraire les données du papier. Multitel et Quimesis travaillent sur le scannage automatique de données en masse.

" Logistics in Wallonia a été présent dès le développement du business model de notre projet. Ils sont constamment présents pour nous aider à rester focalisés sur nos objectifs car nos esprits créatifs auraient tendance à s'envoler. Ils sont également le gardien du planning de chaque partenaire, détaille l'auteur du projet. "

Fin 2019, Vegeta est toujours dans sa phase de recherche et développement.

CINQ PROJETS LABELLISÉS EN 2019

1 // VEGETA

25^{ÈME} APPEL

Optimiser le ciblage des utilisateurs finaux et sécuriser les propositions à valeur ajoutée.

Consortium	Type d'organisation	Type d'activité
Eonix*	Petite entreprise (11 à 49 ETP)	Fournisseur de solutions technologiques
Quimesis	TPE (<10 ETP)	Fournisseur de solutions technologiques
UCLouvain	Université / Haute école	Recherche fondamentale et appliquée
Multitel	Centre de recherche agréé RW	Recherche fondamentale et appliquée

2 // DELTO-PULL

25^{ÈME} APPEL

Nouvelle benne pour arriver au 50T réglementaire.

Consortium	Type d'organisation	Type d'activité
Delto-Pull*	TPE (<10 ETP)	Fournisseur d'équipements (matériel et/ou bâtiments)
Hoslet	Moyenne entreprise (50 à 249 ETP)	Transporteur de marchandises
Renault Trucks Belgique	Grande entreprise (> 250 ETP)	Chargeur
Centre FoRS - Formation, Recherches, Service (HENALLUX)	Centre de recherche agréé RW	Recherche fondamentale et appliquée
CERISIC - Electronique et Automatisation	Centre de recherche agréé RW	Recherche fondamentale et appliquée
FEBETRA	Association / fédération	Autre

3 // ECOPTINE - COMPLÉMENT DE PROJET

26^{ÈME} APPEL

Le projet vise à assurer une source d'énergie optimale (et renouvelable) pour la traction ferroviaire permettant, dès lors, un gain en termes de coût et de performance. Il a pour objectif de concevoir une solution d'accumulation et de stockage d'énergie (via un volant d'inertie) ainsi qu'un système de connexion au réseau de distribution d'énergie.

Consortium	Type d'organisation	Type d'activité
Alstom Belgium Transport*	Grande entreprise (> 250 ETP)	Chargeur
Ateliers de la Meuse	Moyenne entreprise (50 à 249 ETP)	Chargeur
Citius Engineering	Petite entreprise (11 à 49 ETP)	Fournisseur de solutions technologiques
Infrabel	Grande entreprise (> 250 ETP)	Gestionnaire d'infrastructures / réseaux
UCL - Centre de recherche en mécatronique (CEREM)	Université / Haute école	Recherche fondamentale et appliquée
ULB - Electronique embarquée (BEAMS)	Université / Haute école	Recherche fondamentale et appliquée

* Porteur du projet

4 // CYRUS

27^{ÈME} APPEL

Analyse de faisabilité pour le développement d'un environnement, de méthodes et d'outils facilitant des tests de cybersécurité de systèmes cyber physiques industriels (se caractérisant par une architecture distribuée et hétérogène) notamment dans les domaines du transport (ferroviaire et automobile) et de l'aérospatiale.

Consortium	Type d'organisation	Type d'activité
Guardis*	TPE (<10 ETP)	Fournisseur de solutions technologiques
Alstom Belgium Transport	Grande entreprise (> 250 ETP)	Chargeur
AW Europe	Grande entreprise (> 250 ETP)	Chargeur
UCLouvain	Université / Haute école	Recherche fondamentale et appliquée
Université du Luxembourg	Université / Haute école	Recherche fondamentale et appliquée
CETIC	Centre de recherche agréé RW	Recherche fondamentale et appliquée
LAAS-CNRS	Centre de recherche agréé RW	Recherche fondamentale et appliquée

5 // CITY LINE

27^{ÈME} APPEL

Développement d'une plateforme logicielle et d'un modèle économique pérenne permettant de maîtriser les coûts et optimiser l'impact environnemental de la distribution urbaine. Optimiser l'impact environnemental du transport pour la logistique urbaine et interville (EV, vélo & score environnemental).

Consortium	Type d'organisation	Type d'activité
Coursier Wallon*	TPE (<10 ETP)	Transporteur de marchandises
Brasserie artisanale de Namur	TPE (<10 ETP)	Chargeur
eFarmz	TPE (<10 ETP)	Chargeur
Urbike	TPE (<10 ETP)	Transporteur de marchandises
TNPS Deliver-E	Petite entreprise (11 à 49 ETP)	Transporteur de marchandises
IT-Optics	Petite entreprise (11 à 49 ETP)	Fournisseur de solutions technologiques
Ports de Lille et Parcs d'Activité	Grande entreprise (> 250 ETP)	Gestionnaire d'infrastructures / réseaux
Les Tertes de Françoise	Grande entreprise (> 250 ETP)	Chargeur
ULiège - QUANTOM Centre for Quantitative Methods and Operations Management	Université / Haute école	Recherche fondamentale et appliquée
Multitel	Centre de recherche agréé RW	Recherche fondamentale et appliquée

LES RÉSULTATS 2019

5 PROJETS LABELISÉS PAR LA WALLONIE

- › Vegeta
- › Delto-Pull
- › Cyrus
- › City-Line
- › Ecoptine



Deux projets ont été refusés dans le cadre du 27^e appel à projet : PePPS et Morse.

Le projet Morse est toujours actif. Une phase de reconfiguration a été entamée avec un changement de porteur. Celui-ci adapte le projet en adéquation avec sa stratégie commerciale.

Pour le projet PePPS, nous avons proposé au porteur de faire appel à un autre type de financement. Mais le développement est déjà en cours et actuellement l'évolution se fait sans subside public.

Deux projets ont été déposés dans le cadre du 28^e appel à projet (eOrigin et WH 4.0) et trois avant-projets pour le 29^e.

Après avoir obtenu une labellisation R2, EterniTrace a été refusé dans le cadre des projets pôle. Nous le jugeons particulièrement pertinent et l'avons réorienté.

Les Très Petites Entreprises (TPE) font également appel aux compétences de Logistics in Wallonia. L'accompagnement est souvent très intensif et est requis

dès le montage du projet quand l'entreprise n'a pas d'expérience en gestion de projets collaboratifs. Ce sont souvent des projets market-pull, ils répondent à un besoin immédiat du marché.

Cela a été le cas pour les projets Vegeta et Delto-Pull, le processus de conventionnement a mobilisé un suivi et un soutien particulièrement importants de la part de Logistics in Wallonia.

La plateforme CPSET (Cyber Physical System in Energy conversion & Transport) est opérationnelle et a déjà abouti au dépôt de deux projets (Morse et Cyrus), et à un avant-projet. Ce dernier a pour origine la réflexion lors d'un workshop Logistics in Wallonia de 2018.

DIAGNOSTIC 360° SUPPLY CHAIN



Le Diagnostic 360° s'adresse à toute entreprise wallonne qui génère des opérations de transport et de logistique. En deux jours, gratuitement, nous aidons les entreprises à faire le point sur leur supply chain et proposons des pistes d'amélioration.

En 2017 et 2018, Logistics in Wallonia avait réalisé 98 audits logistiques en entreprise. Cet audit logistique offert aux entreprises était une des mesures compensatoires prises par le gouvernement wallon lors de l'introduction la taxe kilométrique en 2017.

En 2019, il était opportun de diminuer le temps consacré à ce diagnostic. Un mémoire HEC a été consacré à la modélisation et à l'optimisation

du processus, le Diagnostic 360° a été expérimenté sous sa nouvelle formule début 2019 et implémenté en entreprise dès septembre. Il ne nécessite plus que deux journées de travail et repose sur 25 modules répartis en trois axes : stratégique, financier et opérationnel.

Sur base d'un questionnaire rempli préalablement par l'entreprise, l'équipe dédiée de Logistics in Wallonia observe et étudie l'activité

sur site. Nos experts établissent un état des lieux des processus opérationnels : ils analysent la manière dont les flux d'informations et les flux physiques transitent. Ils examinent l'incidence financière de ces derniers sur les résultats et vérifient si l'organisation est cohérente avec la stratégie générale de l'entreprise. Ils dégagent enfin des solutions et, le cas échéant, redirigent l'entreprise vers d'autres professionnels pour les implémenter.



AXE STRATÉGIQUE	AXE FINANCIER	AXE OPÉRATIONNEL
Stratégie de l'entreprise	Efficiency de la logistique	Organisation logistique
Stratégie logistique	Logistique et rentabilité	Processus logistique
Innovation et logistique		Système d'information
Logistique et environnement		Standard de communication
Logistique et société		Gestion de la demande
Maîtrise des risques		Gestion de la distribution et du transport
Mesure de performance logistique		Gestion des stocks
Implication, motivation et formation		Gestion de production
		Gestion des approvisionnements
		Gestion du SAV
		Gestion de la reverse logistique
		Gestion des flux import export
		Gestion de la traçabilité
		Gestion du service client
		Réactivité logistique

LES RÉSULTATS DEPUIS 2017

En 2017 et 2018, 98 entreprises avaient bénéficié de l'audit logistique réalisé par Logistics in Wallonia. En 2019, ce sont déjà 59 entreprises qui ont une meilleure vue de leur supply chain grâce à la nouvelle formule Diagnostic 360°. Soit un total de 157 entreprises de toutes tailles qui, sur ces trois dernières années, se sont engagées dans l'optimisation de leur supply chain.

ENTREPRISES DIAGNOSTIQUÉES (2017 - 2019)

Type d'organisation		
Petite entreprise (11 à 49 ETP)	58	37%
TPE (<10 ETP)	40	25%
Moyenne entreprise (50 à 249 ETP)	39	25%
Grande entreprise (> 250 ETP)	20	13%
Total général	157	100%
Type Activité		
Chargeur	91	58%
Grossiste	19	12%
Transporteur de marchandises	18	11%
Fournisseur d'équipements (matériel et/ou bâtiments)	9	1%
Centre de distribution (client unique)	6	6%
Prestataire logistique (multiclients)	5	4%
Fournisseur de solutions technologiques	4	3%
Formation / enseignement	2	3%
Conseil / expertise / consultance	1	1%
Gestionnaire d'infrastructures / de réseau	1	1%
Autre	1	1%
Total général	157	100%

LES RÉSULTATS 2019

L'objectif fixé à 50 diagnostics est dépassé. C'est, entre autres, grâce à la nouvelle méthodologie proposée par le mémoire HEC que 59 entreprises wallonnes ont fait appel au Diagnostic 360° de Logistics in Wallonia.

Des entreprises de toutes tailles ont fait appel au Diagnostic 360°, plus de la moitié est composée de chargeurs. En revanche, plus de 70% des entreprises ne sont pas des entreprises des métiers du transport et de la logistique (codes NACE de 49 à 53). Cela démontre la transversalité de la supply chain. Nous constatons également que seul un tiers des entreprises engagées sont membres. En 2020, nous tâcherons de les inviter davantage à s'engager.

À la fin du 1^{er} trimestre 2020, 26 entreprises se sont déjà engagées dans cette démarche de diagnostic.

NOMBRE DE SOCIÉTÉS

Type d'organisation		
Petite entreprise (11 à 49 ETP)	18	31%
TPE (<10 ETP)	18	31%
Grande entreprise (> 250 ETP)	14	24%
Moyenne entreprise (50 à 249 ETP)	9	15%
Total général	59	100%
Type Activité		
Chargeur	31	53%
Transporteur de marchandises	7	12%
Grossiste	5	8%
Fournisseur d'équipements (matériel et/ou bâtiments)	4	7%
Prestataire logistique (multiclients)	4	7%
Fournisseur de solutions technologiques	3	5%
Centre de distribution (client unique)	2	3%
Formation / enseignement	2	3%
Conseil / expertise / consultance	1	2%
Total général	59	100%
Membre actif		
NON	37	63%
OUI	22	37%
Total général	59	100%



Au-delà des données chiffrées, ces diagnostics sont souvent à la source de beaucoup d'impacts positifs. Ils ne sont pas toujours mesurables à court terme.

- › Calcul du retour sur investissement.
- › Conscientisation de l'importance des activités de supply chain et de son impact transversal.
- › Recommandations ciblées pour faire évoluer le niveau de maturité logistique de l'entreprise.
- › Transposition de pratiques logistiques éprouvées dans d'autres secteurs.
- › Mise en relation avec l'écosystème : des experts métiers, des experts IT, des transporteurs, des organismes de formation, des centres de recherche et universités.
- › Identification de pistes de financement



LOGISTICS IN WALLONIA A

CONSTITUÉ UN CAHIER DES BONNES

PRATIQUES À PARTAGER.

CONTACTEZ-NOUS.



LE NOUVEAU BAROMÈTRE DE MATURITÉ DE LA SUPPLY CHAIN

C'est la première année que Logistics in Wallonia a pu caractériser la maturité de la supply chain des entreprises engagées en 2019. On constate que 55% de celles-ci ont une logistique fragmentée, 38% ont une excellente logistique interne, 7% ont une logistique intégrée externe et aucune n'a de logistique collaborative.

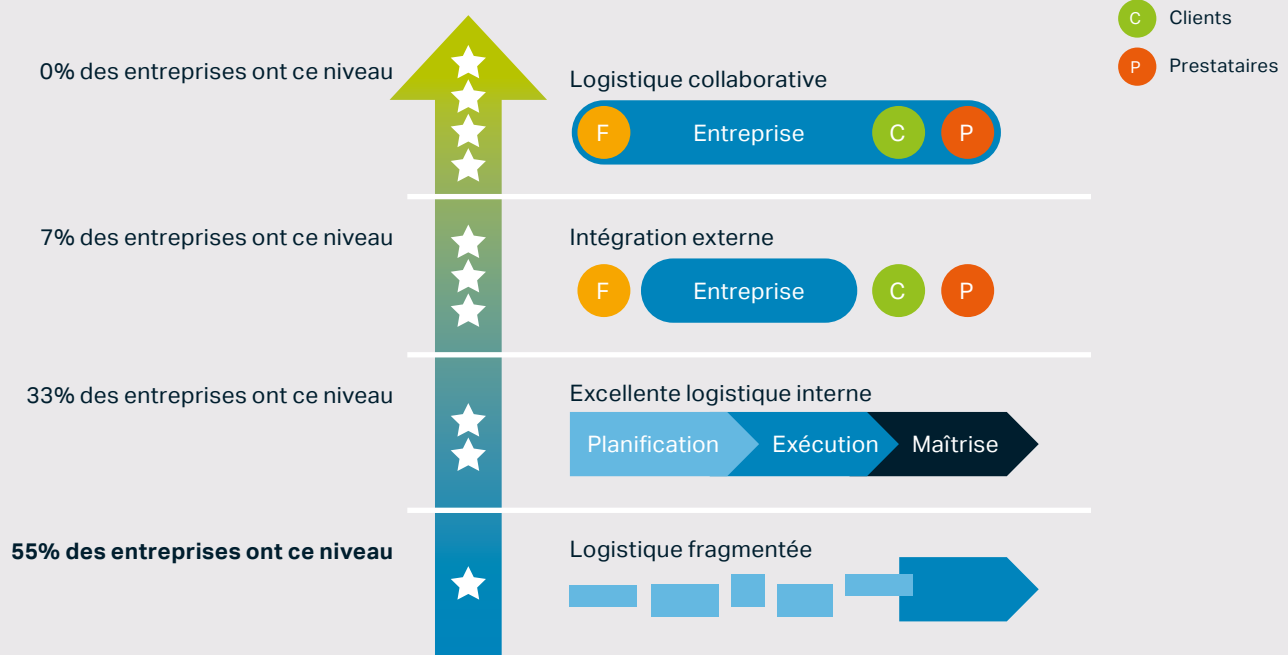
Si l'échantillon reste faible aujourd'hui en termes de représentativité, seules 59

entreprises sont représentées, l'objectif de ce baromètre est de définir l'évolution de la maturité logistique des entreprises wallonnes et de pouvoir effectuer des benchmarks sectoriels.

Le management de la supply chain étant à la fois, un facteur de compétitivité et un outil de verdissement, Logistics in Wallonia poursuivra en 2020 ses efforts de sensibilisation auprès d'un maximum d'entreprises wallonnes ayant des activités de transport et logistiques.



ÉCHANTILLON DES 59 ENTREPRISES ENGAGÉES EN 2019



UNE LOGISTIQUE NUMÉRIQUE POUR 2020

Logistics in Wallonia et l'Agence du Numérique conçoivent un diagnostic de maturité logistique centré sur la dimension numérique. L'objectif est de permettre aux entreprises de valider en ligne le degré de digitalisation de leur logistique. Il sera testé et implémenté en 2020.

OBJECTIF 2020

50

DIAGNOSTICS
360°

CRÉATION DU NOUVEAU DIAGNOSTIC
LOGISTIQUE NUMÉRIQUE

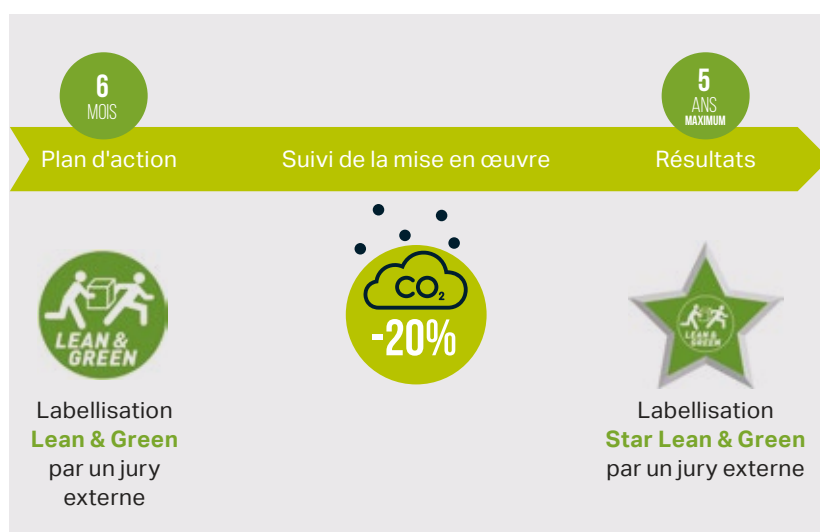
➤ 3.2

LEAN & GREEN



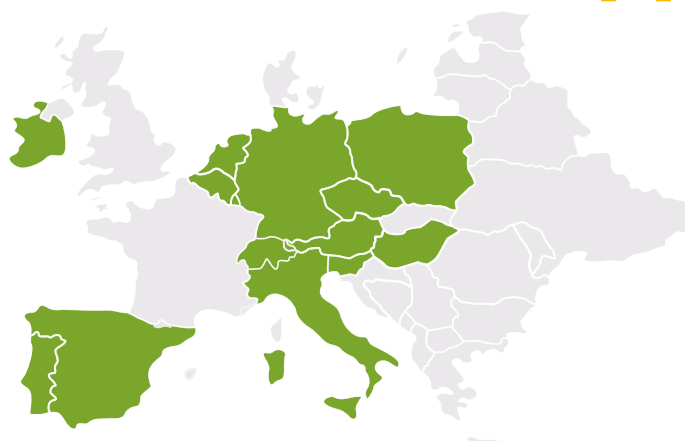
Le programme Lean & Green est destiné à accompagner les entreprises souhaitant augmenter leur performance économique tout en valorisant leur effort environnemental. À cette fin, un plan d'action est élaboré. Il vise à réduire de 20%, en cinq ans maximum, les émissions de CO₂ liées aux activités de transport et de logistique.

Ce plan d'action, validé par un auditeur externe, donne droit au label Lean & Green. Une fois le gain de CO₂ effectivement réalisé, l'entreprise le fait ratifier et obtient ainsi le label Star. Si elle poursuit son effort environnemental, elle peut obtenir une deuxième Star.



Lean & Green est un programme international. Logistics in Wallonia en est le partenaire exclusif pour la Wallonie.


+DE **450**
PARTICIPANTS
A TRAVERS L'EUROPE
DÉBUT 2020



14 PAYS EN EUROPE
+ LE **CANADA**

CASE STUDY

SOCIÉTÉ : **PONCELET-SIGNALISATION**

www.poncelet-signalisation.be

Une équipe investie, un travail de fourmi, mais les résultats sont déjà apparents. Certaines mises en place semblent si simples, mais les aurions-nous faites sans l'accompagnement de Logistics in Wallonia ?

Michaël Genin
Administrateur délégué



Poncelet signalisation est spécialisé dans la vente de matériel de signalisation, de mobilier urbain et autres équipements de voirie qui permettent de réguler le trafic routier. Leurs clients sont principalement les services publics wallons et les entrepreneurs voirie.

Michaël Genin, administrateur délégué, explique " cela faisait plusieurs années que nous envisagions de changer notre façon de travailler pour limiter notre impact environnemental. Plusieurs réflexions étaient en cours mais rien de concret n'avait encore émergé."

C'est début 2019 que l'entreprise tisse des liens plus étroits avec Logistics in Wallonia simplement dans le cadre de l'encadrement d'un stagiaire en formation. De ces rencontres, l'idée est apparue qu'il serait opportun de réaliser un

diagnostic 360° afin de détecter les clés pour optimiser les processus logistiques. Après deux journées de diagnostics, les conclusions rejoignent la nouvelle orientation environnementale que l'entreprise flémalloise désirait prendre.

Rapidement, cette entreprise d'une quinzaine de personnes a choisi de s'investir dans le programme Lean & Green : réduire les émissions de CO₂ générées par les activités de supply chain de 20% en maximum cinq ans. " Ce qui nous a attirés dans ce programme, détaille Michaël Genin, c'est le côté structuré et concret du programme. Il n'était pas question de ressasser de belles idées à longueur de journée, mais bien de mettre des choses en place et de les mesurer pour faire évoluer notre entreprise vers une activité économique plus écologique. Cette quantification des résultats était également très importante pour la motivation générale des équipes."

Concrètement, le programme commence par une analyse en profondeur de toutes les données de consommation, la logistique des fournisseurs et les livraisons étaient les postes les plus importants. Pour compléter les données compilées, un audit énergétique du bâtiment a également été réalisé.

RÉFLEXION – CALCUL D'INVESTISSEMENT –**DÉCISIONS – ACTIONS**

- › Meilleure organisation des achats, groupage de commande et augmentation du stock.
- › Sensibilisation des fournisseurs et le cas échéant, recherche de nouveaux fournisseurs plus proches et plus verts.
- › Investissement dans un camion plus volumineux, plus moderne et moins polluant.
- › Adaptations du bâtiment : panneaux photovoltaïques, éclairages LED, gestion des portes sectionnelles via de la domotique pour réduire automatiquement les temps d'ouverture et donc la perte de chaleur.
- › Etc.

" C'est un programme qui prend énormément de temps, c'est un travail de fourmi de rassembler toutes les données issues des activités des fournisseurs. Il était nécessaire d'analyser l'ensemble du processus logistique avec chacun d'eux. Mais les résultats sont déjà là, complète l'administrateur. L'accompagnement de Logistics in Wallonia était capital pour mener à bien ce projet. Nous avons un seul interlocuteur qui connaissait notre dossier. Il nous a soutenus pour la réalisation du rapport destiné à l'auditeur et la mise en place des changements."

Aujourd'hui, Poncelet signalisation est labellisé Lean & Green. Ils auront alors au maximum cinq ans pour atteindre une réduction de 20% de CO₂ et décrocher le label Star Lean & Green.

LES RÉSULTATS 2019

En 2019, quatre nouvelles Star ont été décernées aux entreprises Skechers, Spadel, SudFresh et Fockedeey.

En 2020, trois plans d'action arriveront à échéance et pourraient conduire à la Star, et deux entreprises sont candidates à une seconde Star.

Depuis la création du label en Wallonie, 26 entreprises se sont déjà engagées dans la démarche. La majorité est membre de Logistics in Wallonia, elles sont de toutes tailles et issues de multiples secteurs d'activité. Au total, 18 entreprises ont été labellisées et huit autres sont toujours en cours de labellisation.

Ces engagements au programme Lean & Green ont permis de réduire les émissions de CO₂ de 32%, en moyenne sur les huit entreprises labellisées Star. Parmi elles, les cinq transporteurs ont réduit, en moyenne, leur prix de revient au kilomètre de 6,5%. Il est facile d'en conclure que s'engager à la fois sur sa performance économique et son impact environnemental est aujourd'hui possible en Wallonie.

8 AVEC LE LABEL "STAR 1 ÉTOILE"	10 AVEC LE LABEL "LEAN&GREEN"	8 EN COURS DE LABELLISATION
Transporteurs / Logisticiens		
Fabry Fockedeey Garsou-Angenot Palifor Sud-Fresh	Bidfood Charlier Logistics De Brouwer-Van Caudenberg Jost Group KAMD STA Transport & Logistics Transports Louwyck Transports Vervoir	Dehottay Frères SCTR Vincent Logistics
Centres de distribution		
Skechers	Trafic - Logisma	
Chargeurs		
Spadel	Green-Tech	ChWapi Ecofrost PolyOne Belgium Poncelet Signalisation
Grossistes		
		Alcyon Belux
Gestionnaires d'infrastructures / de réseaux		
Liege Airport		



CHIFFRES CLÉS EN WALLONIE

18

ENTREPRISES

ont déposé un plan d'action et ont été labellisées "Lean & Green"

-32%

EMISSIONS DE CO₂

Moyenne des résultats obtenus après implémentation du plan d'action et obtention de la "Star Lean & Green"

-6,5%

IMPACT SUR LE PRIX DE REVIENT

Moyenne des Entreprises de transport pour compte de tiers ayant obtenu la "Star Lean & Green".



PLUS DE 125 BONNES PRATIQUES AU SERVICE DES ENTREPRISES



BÂTIMENT/ÉQUIPEMENT

30 bonnes pratiques

Energie, contenant, matériel, consommables, déchets, ...



CARBURANT

14 bonnes pratiques

Motorisation, biocarburant, maintenance, suivi informatique de la consommation, ...



OPTIMISATION DES TRAJETS

33 bonnes pratiques

Modal shift, optimisation chargement, optimisation trajets sensibilisation sous-traitants



VÉHICULE

42 bonnes pratiques

Modernisation, assistance technologique, bridage, lubrifiants, aérodynamisme, maintenance, pneumatiques, ...



CONDUITE/ATTITUDE DU PERSONNEL

5 bonnes pratiques

Challenges internes, incentives, écoconduite, ...



APPRO/DISTRIBUTION

2 bonnes pratiques

Localisation des fournisseurs, achat énergie verte, ...

OBJECTIF 2020

15 ENTREPRISES LABELISÉES

AU TOTAL,
LES ENTREPRISES STAR
ONT ÉCONOMISÉ

34.776
TONNES DE CO₂



EN MOYENNE, LES
TRANSPORTEURS STAR ONT
DIMINUÉ

LEUR PRIX DE REVIENT
DE **6,5%**



Au-delà des données chiffrées, ce programme crée de la valeur au sein des entreprises engagées.

- › Projet d'équipe et sociétal : motivation du personnel.
- › Innovation et gain.
- › Amélioration du monitoring (CO₂ et euros).
- › Visibilité : valorisation de la démarche et des bénéfices.
- › Valorisation auprès des clients, du personnel et des partenaires.



**LOGISTICS IN WALLONIA A
CONSTITUÉ UN CAHIER DES BONNES
PRATIQUES À PARTAGER.
CONTACTEZ-NOUS.**



CASE STUDY

SOCIÉTÉ : **SKECHERS EUROPEAN DISTRIBUTION CENTER**

www.be.skechers.com

Objectif d'entreprise ou individuel, chez Skechers, la diminution de l'impact environnemental est sur toutes les lèvres.

Bart Geenen
Director Operations



" Nous sommes le plus grand centre de distribution de Wallonie et nous voulons prendre soin de notre avenir en réduisant notre empreinte carbone. Nous soutenons les démarches environnementales au sein de l'entreprise et nous voulons inciter les collaborateurs à le faire également au niveau individuel, chez Skechers ou chez eux ", explique Bart Geenen.

Skechers s'est engagé dans le programme Lean & Green avec l'accompagnement de sept jours de Logistics in Wallonia. " Le soutien a été essentiel, cela nous a permis de consolider tous les résultats, de les combiner en une version finale que nous avons envoyée à l'auditeur. Un excellent travail ", remercie le directeur des opérations.

Grâce au programme Lean & Green, les émissions de CO₂ de l'entreprise ont diminué de 22,2%. Mais les efforts restent permanents et beaucoup de nouvelles mesures sont toujours à l'étude pour réduire l'impact carbone au quotidien. Par exemple, lors de l'ouverture de nouveaux bâtiments, tous les équipements sont vérifiés pour garantir un haut rendement énergétique. Plusieurs projets de croissance sont dans le pipeline, pour chacun une attention particulière est donnée à la réduction d'émissions de CO₂. Cet engagement reste ancré dans chaque action proposée à l'avenir.

MULTIMODAL WALLONIA



Le programme MultiModal Wallonia a pour objectif de faire tendre les entreprises vers la comodalité (rail, route, fluvial, mobilité douce) et / ou vers une optimisation des volumes transportés (écocombis, passage à 50 tonnes, etc.). L'accompagnement de Logistics in Wallonia est gratuit pour les entreprises wallonnes et se répartit sur sept jours. C'est un projet pilote qui a démarré en 2019 et est actif jusqu'au 30 juin 2021, il sera alors évalué avec les autorités politiques.

De nombreuses entreprises utilisent déjà la comodalité. L'enjeu de MultiModal Wallonia est d'en convaincre davantage, notamment celles qui, jusqu'alors, n'inscrivaient pas forcément cette ambition dans leur plan stratégique.



Le report modal est au cœur de la Vision FAST (Fluidité, Accessibilité, Sécurité / Santé, Transfert modal) du gouvernement wallon : faire baisser de 7% la part de la route dans l'ensemble des modes de transport (rail, fleuve, route) et les combiner selon leur pertinence économique et écologique. La DPR (Déclaration de Politique Régionale) met un accent particulier sur le multimodal durable : redynamiser le fret ferroviaire, renforcer l'attractivité du fluvial et favoriser de nouveaux types de motorisation.

L'accompagnement de Logistics in Wallonia prend différentes formes selon les besoins de l'entreprise et la nature de ses activités. Voici quelques variations d'accompagnement dans l'élaboration de solutions multimodales ou alternatives.

- Rechercher des alternatives à la route :
 - Identifier les flux de marchandises pertinents pour un mode de transport alternatif (distances, volumes, type).
 - Utiliser le transport fluvial ou ferroviaire.
 - Livrer les derniers kilomètres à vélo cargo.
- Former du personnel.
- Optimiser des trajets entre l'Europe et la Chine.
- Compenser les surcoûts.
- Implémenter des écocombis.
- Rechercher du matériel intermodal.
- Mettre en relation avec des partenaires (pairs), des fournisseurs.
- Établir une étude de cas économique et environnemental.



CASE STUDY

SOCIÉTÉ : DECATHLON BELGIUM

www.decathlon.be

MULTIMODAL WALLONIA

En collaboration avec les gestionnaires d'infrastructures des villes de Liège, Charleroi et Malines, la coopérative urbike et le GRACQ.

Et si les livraisons s'organisaient à vélo ? L'entreprise Decathlon se prépare aux moyens de transport du futur et mène un projet ambitieux de livraison des produits e-commerce à vélo cargo.

Koen Tengrootenhuysen
Directeur Real Estate &
Development Decathlon Belgium



" Je reviens d'un voyage d'étude en Chine sur leurs pratiques e-commerce et ses implications en matière de supply chain. En revenant, j'ai souhaité tester le mode de livraison alternatif vélo cargo sur le marché belge pour répondre à notre volonté de développer l'e-commerce de Decathlon ", témoigne Koen Tengrootenhuysen.

Face aux enjeux relatifs à la livraison à domicile, Decathlon a voulu réfléchir à des modes de livraison durables et performants. Que de challenges : mettre les collaborateurs sur les vélos, adapter le règlement de travail, définir les trajets en collaboration avec les autorités des villes, appréhender la sécurité des travailleurs, former les gens, définir des zones d'approvisionnement, etc. Les collaborateurs des magasins de Liège, Charleroi et Malines livrent aujourd'hui les commandes en ligne à domicile à l'aide d'un vélo cargo électrique équipé d'une remorque BicyLift. Cette remorque transporte une europalette ou un conteneur permettant d'emporter une grande quantité de produits.

Logistics in Wallonia propose gratuitement un programme d'accompagnement de sept jours afin d'identifier les possibilités et de faciliter la prise de décision pour transporter autrement, plus durablement. Dans ce cas-ci, le mode de transport alternatif testé, le vélo cargo, représente une solution intéressante pour la distribution urbaine. Les opérations sont monitorées pour mesurer les économies d'émissions de CO₂ et les coûts pour définir l'intérêt et la faisabilité du projet.



LES RÉSULTATS 2019

Neuf entreprises se sont engagées dans le programme MultiModal Wallonia. L'objectif de dix entreprises est presque atteint. Quatre entreprises ont déjà clôturé leur programme 2019, deux autres au premier trimestre 2020.

Au 2^e trimestre 2020, trois programmes sont toujours en cours et cinq nouvelles entreprises se sont déjà engagées dans la démarche.

4 PROGRAMMES TERMINÉS EN 2019	2 PROGRAMMES TERMINÉS EN 2020	3 PROGRAMMES EN COURS AU T2 2020
Transporteurs / Logisticiens		
		Bpost
Chargeurs		
Chocolaterie Baplu Decathlon Lhoist Interblocs	3B - Fibreglass Holcim	Inovyn Manufacturing Belgium Vanheede



OBSERVATIONS

Durant cette année pilote, Logistics in Wallonia a tiré les enseignements suivants :

- › La durée d'un programme varie de deux à cinq mois.
- › Lorsque le fluvial peut être envisagé, il offre des solutions plus flexibles et plus économiques que le rail pour le trafic intérieur belge et néerlandais.
- › En trafic continental, les solutions intermodales ferroviaires sont pertinentes pour des flux de plus de 400 kilomètres.
- › La manutention et le pré / post acheminement routier génèrent 40 à 50% des coûts de ce mode de transport.
- › Le rail et le fluvial sont pertinents pour des flux réguliers, ils impliquent une planification prédictive des envois et non réactive. Ils nécessitent donc une révision de l'organisation et des relations clients.
- › Les écomobis et les 50 tonnes sont des alternatives au rail et au fluvial lorsque ceux-ci sont inappropriés.
- › Le vélo cargo trouve des applications non seulement en centre-ville, mais plus largement en zone urbanisée.

ECOCOMBIS ET RÉDUCTION DE CO₂

Les écocombis (également appelés VVL - véhicules plus longs et plus lourds) sont des combinaisons de poids lourds composées de modules usuels permettant de transporter une quantité de marchandises plus importante. Les dimensions de ces combinaisons sont plus grandes. La masse maximale autorisée passe de 44 tonnes à 60 tonnes. Les écocombis sont équipés de huit essieux et ont une longueur totale de 25,25 mètres.

Le dossier est historiquement suivi par Logistics in Wallonia. Eu égard à la cohérence de sa mise en œuvre avec la nouvelle stratégie, nous faisons un point sur l'évolution du projet pilote en Wallonie. L'administration a publié le 23 octobre 2019 un deuxième rapport d'évaluation. Voici une sélection de quelques extraits qui résument l'évolution du dossier.

Au terme de la deuxième année (2019), 23 autorisations de mise en circulation d'écocombis ont été délivrées (contre 14 en 2018) pour 16 combinaisons (contre 10) impliquant neuf transporteurs différents (contre sept), 24 itinéraires ont été autorisés.

Les transporteurs concernés sont :

- › **Transport Fabry** - Thimister-Clermont (2019)
- › **Famitrans** - Moorslede (2019)
- › **Galliker Transports** - Herstal
- › **Transport Lux** - Borgloon
- › **Ninatrans** - Leuven
- › **Snel Logistic Solutions** - Deinze
- › **Thomassen Transport** - Ede Pays-Bas
- › **Van Mieghem Logistics** - Saintes
- › **Vincent Logistics** - Herstal

Parmi ces neuf entreprises, quatre sont membres de Logistics in Wallonia (Fabry, Ninatrans, Van Mieghem et Vincent). Les données de six transporteurs (Van Mieghem, Ninatrans, Vincent Logistics, Galliker, Snel Transport et Thomassen Transport) ont été collectées lors de ce projet pilote.

Pour les trajets et les kilomètres parcourus, nous possédons les résultats suivants :

TRANSPORTEUR	NOMBRE DE TRAJETS	KM PARCOURUS
Van Mieghem	479	128.105
Ninatrans	32	5.056
Vincent Logistics	1.789	295.638
Galliker	551	85.555
Snel Transport	595	105.540
Thomassen Transport	84	63.504
TOTAL	3.530	683.398

Une combinaison écocombis en comparaison avec un transport par poids lourd standard :

- › Nombre de trajets pour une même quantité de marchandises transportées : -36%.
- › Chargement en termes de masse transportée : +40 à +80%. Cela varie selon le type de charge transportée.
- › Volume transporté par trajet : +34 à +56%.
- › Carburant pour une même quantité de marchandises : -13 à -34%.

La masse totale ne dépassant pas 40 tonnes en combinaison écocombis, lorsque la marchandise transportée n'était pas pondéreuse, mais volumineuse, la consommation de carburant ne variait pas énormément. Que ce soit pour les écocombis ou les poids lourds classiques, la consommation moyenne s'élevait à environ 30 litres par 100 kilomètres. Lorsque la marchandise était davantage pondéreuse, la consommation moyenne passait d'environ 31 à 39 litres par 100 kilomètres.

Ecocombi de Vincent Logistics



Ecocombi de Van Mieghem Logistics

ECOCOMBIS : ÉCOLOGIQUES ET ÉCONOMIQUES



TRAJETS

-36%

CHARGEMENT

+40 À +80%

VOLUME

+34 À +56%

CARBURANT

-13 À -34%

OBJECTIF 2020

20 NOUVELLES
ENTREPRISES ENGAGÉES

Le pôle Logistics in Wallonia sera amené à réaliser des audits en vue d'aider les entreprises à franchir le pas vers le transport fluvial et ferroviaire. Cet aspect opérationnel se fera via le nouveau programme MultiModal Wallonia et le programme Lean & Green déjà mis en œuvre.



LOGISTICS IN WALLONIA A
CONSTITUÉ UN CAHIER DES BONNES
PRATIQUES À PARTAGER.
CONTACTEZ-NOUS.



CASE STUDY

SOCIÉTÉ : **H&M HENNES & MAURITZ LOGISTICS**

www.hmgroupp.com

MULTIMODAL WALLONIA

H&M Logistics diversifie déjà ses transports en combinant le transport routier et le transport par voies fluviales. Mais l'idée d'ajouter le transport ferroviaire à l'équation est en analyse. Cela permettrait encore de réduire la production de CO₂ de l'activité logistique.

Marianne Nerinckx
Communication Manager

Situé à Ghlin près de Mons, H&M Logistics, qui fait partie du groupe H&M, est le centre de distribution des magasins de la marque. Cet important centre de distribution de 80.000m² est responsable de l'acheminement de marchandises sur différents marchés tels que la Belgique, la France, l'Italie ou encore l'Espagne, ce qui représente plus de 500 magasins.

" Actuellement, nous organisons l'enlèvement des containers maritimes à Anvers par le biais de barges. Ceci nous permet de limiter la congestion et les heures d'attente à Anvers par



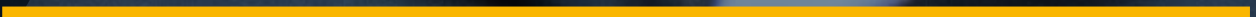
camion, d'augmenter le volume de transport d'une unité à 60 unités en une fois et en définitive, d'honorer la promesse faite à nos clients de réduire nos émissions de CO₂", explique Marianne Nerinckx.

En 2019, H&M Logistics Ghlin a décidé d'implémenter un autre moyen de transport multimodal, le train. Celui-ci représente un faible pourcentage étant donné les coûts et les faibles connexions sur le sud du pays. Cependant, au travers de partenaires, H&M Logistics continue à rechercher des solutions telles que l'utilisation d'un train électrique ou encore l'opportunité d'utiliser un bloc train. L'objectif est de maintenir un faible pourcentage de camions à l'importation et/ou n'utiliser le camion que pour les last miles deliveries. Finalement, depuis le 1^{er} mars 2020, la possibilité d'utiliser le biodiesel HVO a été développée avec un de leurs transporteurs. *" Nous y voyons la possibilité de diminuer encore notre empreinte écologique pour nos 30% restant de transport par camion ", commente la Communication Manager.*

Marianne Nerinckx décrit l'apport de Logistics in Wallonia dans ce projet de comodalité : *" Nous avons de très bonnes relations étant donné leur excellente connaissance logistique mais aussi l'intérêt géographique qu'ils portent pour la Wallonie. Dans notre démarche de diminution de nos émissions de CO₂, nous réfléchissons ensemble à la réutilisation de nos conteneurs vides par d'autres sociétés de la région. Actuellement, ils retournent à Anvers alors que certaines sociétés de la région ont un marché plus axé sur l'export maritime. Logistics in Wallonia, munit de son carnet d'adresses, est un partenaire idéal pour centraliser les centres d'intérêt des différentes entreprises de la région et pourquoi pas, créer de nouveaux partenariats."*

04

BUSINESS COMMUNITY



361
membres

ASSEMBLÉE GÉNÉRALE

131
participants

INNOVATION

127
participants

RÉSEAUTAGE

222
participants



480
PARTICIPANTS
À NOS ÉVÉNEMENTS



Logistics in Wallonia rassemble des entreprises et des acteurs de la recherche et de la formation qui gravitent autour des domaines du transport, de la logistique et de la mobilité.

➤ 4.1

LES ÉVÉNEMENTS

L'ASSEMBLÉE GÉNÉRALE

C'est dans le cadre de Best of Wallonia que nous avons reçu nos membres pour l'assemblée générale de Logistics in Wallonia en mai 2019. Nous y avons présenté la nouvelle stratégie **Logistique et Mobilité durables 2030** et avons profité de la présence de 131 participants pour sonder les solutions envisagées. Et quatre entreprises se sont vues décerner la Star Lean & Green qui sanctionne l'atteinte de leurs objectifs de réduction de CO₂ : Skechers, Spadel, SudFresh et Transports Fockedeey.



LES ÉVÉNEMENTS D'INNOVATION

Logistics in Wallonia propose régulièrement des événements axés sur l'innovation, elle est en effet souvent le facteur clé de la compétitivité.

Ces événements et workshops sensibilisent les participants aux nouvelles tendances et créent des rencontres entre des personnes d'horizons différents. Ce sont ces interactions qui génèrent de la créativité, révèlent de nouvelles finalités à certaines technologies, permettent de confronter des applications métiers à de nouveaux secteurs ou d'attribuer de nouvelles intentions à certains modèles.

Les **deux workshops de confrontation entre besoins et expertises** en matière de digitalisation ont rassemblé 30 participants. C'était l'occasion de créer des synergies entre les entreprises de transport ou manufacturières et les fournisseurs de solutions IT.



La neuvième édition de l'Innovation Pitch était organisée cette année en collaboration avec l'Infopôle - Cluster TIC et le réseau LIEU (Liaison Entreprises - Universités). Elle a rassemblé 97 participants et donné l'opportunité à 15 d'entre eux de défendre leur projet innovant en trois minutes :

- › **Foster & Little** : amélioration de l'efficacité des différentes étapes de la logistique du patient et du matériel lors du passage d'un patient au bloc opératoire.
- › **WESTI** : application permettant de répertorier un inventaire.
- › **Altair** : solution de truck platooning.
- › **Scott Sports** : exosquelettes au service du personnel.
- › **Enersol** : maximisation du chargement des voitures électriques et de l'autoconsommation.
- › **Quimesis** : un robot pour dispatcher les colis.
- › **IWEPS** : le prélèvement kilométrique, une source innovante de données pour la statistique.
- › **PhiAbility** : mesure en continu du niveau de culture du risque et de sécurité atteint par les équipes de terrain.
- › **SettleMint** : la blockchain pour gérer le partage des véhicules de transport.
- › **ORTEC** : plateforme collaborative de prévision des volumes.
- › **Plugzoo** : bornes véhicules électriques, tiers investisseurs.
- › **Connect2move** : améliorer l'accessibilité de l'entreprise.
- › **Ecar** : ECAR 333, 100% électrique et wallonne.
- › **Urbike** : transport de palettes à vélo.
- › **ALX Systems** : robots autonomes pour la logistique.

INNOVATION



127
participants

Workshops

Rencontres transporteurs et fournisseurs de solutions IT

Mars

Partenaire : ID Campus

20 PARTICIPANTS

Workshops

Rencontres manufacturiers et fournisseurs de solutions IT

Mars

Partenaire : ID Campus

30 PARTICIPANTS

Innovation Pitch, 9^e édition

Décembre

Partenaires : Infopôle, LIEU

97 PARTICIPANTS



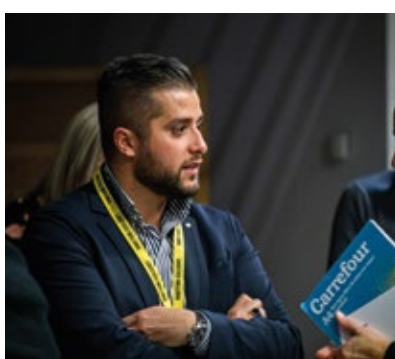
L'INNOVATION PITCH



15 PITCHES
PRÉSENTÉS

97

PERSONNES
PARTICIPANTES



LES ÉVÉNEMENTS DE RÉSEAUTAGE

Logistics in Wallonia organise principalement deux types d'événements centrés sur le réseautage :

- › Les **Logistics meetings** ciblent prioritairement les membres et c'est une entreprise membre qui accueille l'événement au sein de ses infrastructures. Les objectifs sont de partager la stratégie supply chain de l'entreprise visitée et de créer des synergies entre les participants. En 2019, avec 166 membres au total, nous avons visité les entreprises Henrotte Logistics, Trafic, Rogister Logistik, Herstal Group et BEA.
- › Les **Welcome meetings** sont ouverts à tous, ils ciblent les membres potentiels, les nouveaux membres et les nouvelles personnes de contact chez les membres existants. L'objectif est de les informer sur l'offre de service de Logistics in Wallonia. Ces Welcome meetings peuvent également être organisés chez un nouveau membre qui en manifeste l'intérêt. En 2019, nous avons été reçus chez Village N°1, Enersol, Baxter Distribution Europe et Corman, 39 personnes au total y ont participé.



Logistics meeting chez Trafic dans le Hainaut



Logistics meetings

Henrotte Logistics - Liège

Avril

31 PARTICIPANTS

Logistics meetings

Trafic - Hainaut

Mai

51 PARTICIPANTS

Logistics meetings

Rogister Logistik - Liège

Juin

36 PARTICIPANTS

Logistics meetings

Herstal Group - Liège

Novembre

ABCAL

PICS Belgium

26 PARTICIPANTS

Logistics meetings

BEA - Liège

Décembre

22 PARTICIPANTS

Welcome meetings

Burogest - Namur

Janvier

5 PARTICIPANTS

Welcome meetings

Village N° 1 - Brabant wallon

Avril

7 PARTICIPANTS

Welcome meetings

Enersol - Liège

Juin

6 PARTICIPANTS

Welcome meetings

Baxter Distribution Europe - Hainaut

Septembre

11 PARTICIPANTS

Welcome meetings

Corman - Liège

Décembre

10 PARTICIPANTS

Transport & Logistics Awards

Mechelen

Février

Transport Media

Easy Fairs

17 PARTICIPANTS



Logistics meeting chez Herstal Group à Liège

LES COLLABORATIONS AUX ÉVÉNEMENTS CLÉS EN WALLONIE

Logistics in Wallonia a collaboré à sept événements phares de l'écosystème wallon.

Le 28 mai à Namur, la première édition de Best of Wallonia, organisée conjointement par Easyfairs et Transportmedia, avait pour vocation de montrer ce que la Wallonie a de mieux à offrir en matière de transport et de logistique et de mettre l'accent sur les derniers investissements étrangers en Wallonie.

Logistics in Wallonia s'est associé à cette première via un stand et a saisi l'occasion, dans le cadre de l'assemblée générale, d'y présenter sa nouvelle stratégie Logistique et Mobilité durables 2030.



LE SUCCÈS DE BEST OF WALLONIA ÉTAIT AU RENDEZ-VOUS

1.400 VISITEURS

150 ONT ASSISTÉ À NOTRE ASSEMBLÉE GÉNÉRALE



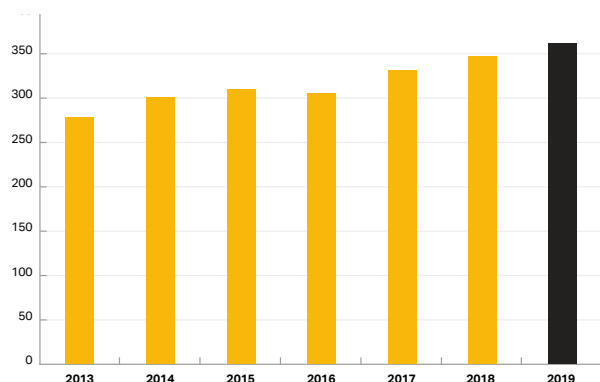
Événement	Mois	Organisateurs et partenaires	Rôle de Logistics in Wallonia
Deux ateliers proposant aux entreprises candidates à l'export un programme orienté logistique internationale.	Mars	BEP Entreprise Europe Network Hainaut Développement CCILB SPI Port autonome de Liège	Logistics in Wallonia a présenté un module d'optimisation de la supply chain et contribué au programme de visites d'acteurs logistiques.
Partager avec le monde politique les propositions des pôles de compétitivité pour la future législature.	Avril	Les six pôles de compétitivité	Les pôles veulent notamment démontrer que leur action permet à leurs membres de générer une valeur ajoutée de 50% supérieure à la moyenne de l'économie wallonne. Des propositions ont été formulées en ce sens.
Événement annuel.	Septembre	Wagralim FEVIA	En collaboration avec KPMG, Logistics in Wallonia a tenu une conférence sur l'importance de la gestion de la supply chain et des impacts financiers.
Atelier digital.	Septembre	Infopôle-Cluster TIC	Logistics in Wallonia a présenté le paysage des logiciels de gestion de la supply chain.
Club des Grandes Entreprises.	Septembre	CCILB	Logistics in Wallonia a présenté le diagnostic logistique.
Journée annuelle des Cadres d'Achats et de Logistique (JCAL).	Octobre	ABCAL	Logistics in Wallonia a présenté sa nouvelle stratégie et ses services d'accompagnement.
Colloque Mobilité.	Octobre	UWE	Logistics in Wallonia a été représenté via les entreprises participant à Lean & Green, MultiModalWallonia ou un projet collaboratif d'innovation.

> 4.2

LES MEMBRES DE LOGISTICS IN WALLONIA

ÉVOLUTION DU MEMBERSHIP

En 2019, 55 nouveaux membres ont rejoint Logistics in Wallonia. **Au total, 361 organisations sont membres pour 300 entreprises dont 73% de TPE et PME et 10% de grandes entreprises.** Les répartitions par activité et types d'organisation sont similaires à 2018.



~ 300 ENTREPRISES



TYPE D'ORGANISATION		%
TPE (<10 ETP)		30%
Petite entreprise (11 à 49 ETP)		24%
Moyenne entreprise (50 à 249 ETP)		19%
Grande entreprise (> 250 ETP)		10%



© Port autonome de Liège

MEMBRES PAR TYPE D'ORGANISATION



TYPE D'ORGANISATION	NOMBRE DE MEMBRES	%
TPE (<10 ETP)	107	30%
Petite entreprise (11 à 49 ETP)	86	24%
Moyenne entreprise (50 à 249 ETP)	68	19%
Grande entreprise (> 250 ETP)	37	10%
Association / fédération	25	7%
Université / Haute école	19	5%
Administration / organisation (para)publique (hors académique)	15	4%
Centre de recherche agréé RW	4	1%

MEMBRES PAR TYPE D'ACTIVITÉS



TYPE D'ACTIVITÉ	NOMBRE DE MEMBRES	%
Transporteur de marchandises	75	21%
Fournisseur de solutions technologiques	54	15%
Autres	44	12%
Conseil / expertise / consultance	34	9%
Prestataire logistique (multiclients)	32	9%
Formation / enseignement	29	8%
Fournisseur d'équipements (matériel et/ou bâtiments)	29	8%
Chargeur	21	6%
Recherche fondamentale et appliquée	15	4%
Centre de distribution européen	11	3%
Grossiste	9	2%
Gestionnaire d'infrastructures / réseaux	8	2%



NOS MEMBRES

CHARGEUR

3B - Fibreglass (Science & Technology Center)
 Alcyon Belux
 ArcelorMittal
 Base de Villers-le-Bouillet (SBVB)
 Baxter Distribution Center Europe
 Burgo Ardennes
 CHC
 CHwapi
 Cold One
 Coopervision Distribution
 Corman
 Covivins
 CSD
 Doyen Auto
 EC Hub
 Eloy Water
 Eurofit
 Farnell Belgium
 Ferrero Ardennes
 Galephar
 Green-Tech
 H&M Hennes & Mauritz Logistics GBC
 Herstal Group
 Lhoist Benelux
 Lyreco Benelux
 Mölnlycke Health Care
 Moulan
 Olivia Garden
 Oxy Fleurus
 Poncelet Signalisation
 Prayon
 Rosier
 Skechers EDC
 Spa Monopole
 SSG Europe Distribution Center
 Tempolog Belgium
 Total Petrochemicals Feluy
 Trafic - Logisma
 Village n°1 Entreprises
 Yara Tertre

CONSEIL / EXPERTISE / CONSULTANCE

109 Cabinet d'Avocats
 AC+ Consult
 ACEB
 Alambic
 Alphapro CG
 Ardemac
 AUPa
 Basic Consult
 Beage

BIZSON
 Brix Advice
 BSolutions
 Cat2lion
 DART Consulting
 DN&T
 Ets. E. Coutrez
 GC Partner
 Gijé Logistics
 Intraco Consulting
 Jidé
 KPMG Advisory
 KPMG Luxembourg
 Logis-Consult
 LR Physics
 Mathieu Nicaise Consultant
 MSBD
 Neolia
 NRGYX
 S-GJconsulting
 Smart2Circle
 Tax & Legal Academy
 Trescal (LBT Testing & Calibration)
 Van Looy Group
 Zelco Logistique
 Zema

FORMATION / ENSEIGNEMENT

ABCAL
 AGERS
 Arrimax
 Assurbar
 Centre Interuniversitaire d'Etude de la Mobilité
 CEPS
 CIMCIL Knowledge Institute
 COF
 Consultrans Solutions
 Fonds Social Transport et Logistique
 Forem - Administration Centrale
 Forem - Direction Formation et Compétences - Hainaut Centre et Sud
 Forem Logistique Liège
 Haute Ecole Charlemagne
 Haute Ecole de la Province de Liège
 Haute Ecole Francisco Ferrer
 HEC Liège
 HELHa - Institut Supérieur de Formation Economique du Centre
 HELMo Campus Guillemins (Sainte-Marie)
 OTM
 PICS Belgium
 Ready For Solutions
 ULg - Gestion du Risque

FOURNISSEUR D'ÉQUIPEMENTS

Alstom Belgium Transport
 Andiman & Co
 Blue Works
 Böwe Systec
 BVI.BE
 Cartonneries de Wallonie
 CE+T
 Cold and Co
 Delto-Pull
 EMT
 Enersol
 Etilux
 Europal Packaging
 Famoco
 Infratech
 Jungheinrich
 Knapp Benelux
 Kouka
 Mecalux Belgium
 Meuse & Sambre
 MG Real Estate
 Montea
 Phelect
 Rivoli
 Sealplast
 SEW Eurodrive
 Smart Flow Europe
 SSI Schäfer
 Tech'NC Explore
 TGW Systems bv
 too'light (Energy Saving Consulting)
 Toyota Material Handling Belgium
 TSBC
 WDP

FOURNISSEUR DE SOLUTIONS TECHNOLOGIQUES

4i
 ACIC
 Acteos Supply Chain Management
 Alpha Innovations
 AMIA Systems
 ATI Industrie
 BEA Europe
 BiON
 BizzDev
 Comexis Partners
 Connect2Move
 Connectic
 Dematic
 Engie M2M
 Eonix
 e-Origin
 Fishing Cactus

Generycs
 Guardis
 Imaging Masters
 Indirection Level
 IT-Optics
 Level IT
 M3 Systems Belgium
 Navitrans
 Network Research Belgium (NRB)
 NSI IT Software & Services
 n-Side
 NxtPort
 Optimal Computing
 Oroxilia
 Ortec Belgium
 Oscars
 PharmaLex Belgium
 Phasya
 Prodware Western Europe
 Pulsar Consulting
 Q3S
 Quimesis
 RFIDea Zetes
 SEE Telecom
 Siemens
 Skalup
 SmartValue
 Stream Software
 Suivo Telematics
 Taipro Engineering
 Tein Technology
 Total Gas & Power
 Transurb
 Traxeo
 Trimble Transport & Logistics
 Triptyk
 Ubidata
 Visio Ing Consult
 Zetes

GESTIONNAIRE D'INFRASTRUCTURES / RÉSEAUX

IDEA
 Idelux Développement
 IDETA
 Infrabel
 Liege Airport
 Orange Belgium
 Port Autonome de Liège
 Port Autonome de Namur
 Port Autonome du Centre et de l'Ouest
 Proximus
 SOFICO
 SOWAER
 SPI
 SPW - DGO2 - Dir. Planification de la Mobilité
 SWDE

PRESTATAIRE LOGISTIQUE (MULTICLIENTS)

Base de Baronville
 Belgium Airport Services
 Bio Pharma Logistics
 Bois Lejeune Industrial Packaging
 Bolloré Logistics Belgium
 Brain E-Log
 Cargo-Partner
 CLD
 Coastair Chartering
 Cophana Distribution
 CSP Benelux
 DB Schenker
 Delivery Company
 Duferco Wallonie
 Easylog Solutions
 ECDC Logistics
 Euroterminal

EZ Cargo
 Gosselin Forwarding Services
 Hytchers
 Liege Cargo Agency
 Liege Container Terminal
 LOG_VAD Belgium
 Multitra
 Pack Center
 Pierre Logistic
 Renory
 Staro Trans
 Terminal Container Athus
 Weerts Supply Chain

RECHERCHE FONDAMENTALE ET APPLIQUÉE

CETIC
 CRR
 Multitel
 Sirris
 UCL - CEnter for Supply Chain Management (CESCM)
 UCLouvain
 ULB - Mécanique Appliquée - Qalinca Labs
 ULB - Université Libre de Bruxelles
 ULg - ANAST - Architecture Navale et Analyse des Systèmes de Transport
 ULg - Economie Générale et Gestion Publique
 ULg - Interface Entreprises Université
 ULg - Segefa
 ULg - Université de Liège
 UMons
 UNamur

TRANSPORTEUR DE MARCHANDISES

B&B Logistik
 Bidfood
 Bpost
 Comet Fluvial
 Coursier Wallon
 Dehottay Frères
 Deliver-E
 DHL Parcel (Belgium)
 DPD Belgium
 DSV Global Transport & Logistics
 D-Trans
 Euroports Inland Terminals
 Eutraco Logistics
 Fast Forward Freight
 Full Control Logistics
 Full Services
 Garsou Angenot
 Gobert et Fils
 H. Essers Distribution & Logistique
 Hamann International Logistics
 Havart
 Hazgo
 Henrotte
 HJF Transports
 Hoslet
 Jekatrans
 Jennesco
 Jost Group
 Jubile Invest
 KAMD
 Lannutti
 Lineas
 Livagro
 Logico
 Louwyck Transport
 Magemar International
 Magetra International
 Mainfreight
 Michel Logistics
 Middlegate Express & Logistics
 New TRM

Ninatrans
 Paquet & Compagnie
 PostNL Cargo Belgique
 Propac
 QBC Transport Solutions
 Register Logistik
 Royen Express
 Sedis Logistics Belgium
 Snel Logistic Solutions
 Sodemaf
 SOMEF
 STA Transports & Logistics
 Steenbergen
 STEF Logistics Courcelles
 Sud-Fresh
 SUMY
 TNT Express Worldwide Eurohub
 Tobri
 Transgem
 Transport Debrouwer (Van Caudenberg)
 Transport Pierret
 Transport Van Caudenberg (Debrouwer)
 Transports Dubacqué
 Transports Fockede
 Transports Frisaye & Greg Transports
 Transports G&H Fabry
 Transports Pierre
 Urbike
 Van Mieghem Logistics
 Vanheede Environmental Logistics
 Versus
 Vervoir Frères
 Vincent Logistics
 Ziegler

AUTRE

AWEX
 BCECC
 Biolog Europe
 Chambre de Commerce Canada-Belgique-Luxembourg
 Club des Entreprises des Hauts Sarts
 Cushman & Wakefield Belgium
 Daoust
 Equip
 FEBETRA
 Fost Plus
 GS1 Belgilux
 Hainaut Développement
 Hays
 I-Trans
 ITS Belgium
 Liège Carex
 Netwerk De Scheepvaart
 Nov@Flux
 Pôle Transport & Logistique de Liège
 Pôle Transport & Logistique du Hainaut
 Pôle Transport & Logistique
 Luxembourgeois
 Randstad Belgium
 SGS EWACS
 Sotrelco
 SPW - DGO2 - Dptmt Voies Hydrauliques
 Liège
 SPW - DGO2 - Dptmt Voies Hydrauliques
 Mons
 SPW - DGO2 - DTIM
 TeamOne
 Tempo-Team
 Transportmedia
 Triangle Solutions RH
 TVM Belgium
 UPBIF
 Uplogist
 UWE
 VIL
 VP Oil



➤ 4.3

COMMUNICATION DE LOGISTICS IN WALLONIA

Les métiers du transport et de la logistique souffrent d'un manque de notoriété et d'attractivité.

Un des rôles de Logistics in Wallonia est de leur offrir une meilleure visibilité avec deux priorités :

- Communiquer sur le concept global de supply chain.
- Valoriser les fonctions en supply chain.

Les outils de communications sont majoritairement exploités pour valoriser nos membres au travers de leurs innovations et actualités. Mais plus encore, ils sont mis à la disposition de ceux qui désirent tirer profit de la communauté Logistics in Wallonia comme un véritable foyer de nouvelles opportunités.

En 2019, nous avons communiqué via les supports suivants :

LE SITE INTERNET LOGISTICSINWALLONIA.BE

Il présente les projets d'innovation, nos services, nos événements ou d'autres susceptibles d'intéresser nos membres dans leur développement. On y résume succinctement l'actualité liée aux métiers du transport et de la logistique. La liste des membres y est régulièrement actualisée.

LES NEWSLETTERS

Huit newsletters ont été envoyées en 2019. En février, nous avons, pour la première fois, analysé les performances de nos campagnes e-mailing. Lors des envois de newsletters, les membres clés sont notre cœur de cible, soit 602 contacts directs dans les 360 entreprises membres. L'optimisation du taux d'ouverture doit se concentrer sur ces 602 contacts afin d'assurer la bonne diffusion de l'information.

LE RAPPORT ANNUEL

Nous concevons notre rapport annuel comme un réel outil de communication vers nos membres et membres potentiels. Il est distribué lors de notre assemblée générale et est envoyé à chacun de nos membres, à nos stakeholders et à tous les parlementaires wallons.

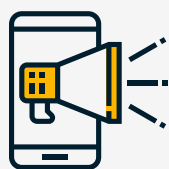
LES RÉSEAUX SOCIAUX

Nous sommes actifs sur quatre réseaux sociaux et y mettons, entre autres, en valeur les innovations et actions de nos membres.

- **Linked In** : le groupe Linked In est en progression avec 3.146 membres (contre 2.756 en 2018). Le profil Entreprise, quant à lui, est suivi par 1.858 followers (contre 1.303 en 2018).
- **Facebook** : 673 personnes nous suivent sur Facebook (contre 586 en 2018).
- **Twitter** : 1.373 followers suivent Logistics in Wallonia (contre 1.313 en 2018).
- **YouTube** : 12 vidéos sont en ligne.



31.776 VISITEURS DE
WWW.LOGISTICSINWALLONIA.BE



8.208
CONTACTS

REÇOIVENT NOTRE NEWSLETTER MENSUELLE

+ 5.000 FOLLOWERS
DE     ...

STATISTIQUES DE
FRÉQUENTATION DE
LOGISTICSINWALLONIA.BE

31.776



LES SUPPORTS DE COMMUNICATION SONT LÀ POUR VOUS !

Connectez-vous, échangez, rencontrez, partagez, nous mettons nos supports de communication à disposition de nos membres pour échanger et donner de la valeur à vos projets innovants.



05

GESTION ET DÉVELOPPEMENT DU CAPITAL HUMAIN



5.1

LE TRANSPORT ET LA LOGISTIQUE, DES EMPLOIS EN ABONDANCE

La logistique, une filière d'avenir !

En matière de formation et emploi, l'ambition première de Logistics in Wallonia est de remédier au manque de notoriété et d'attractivité des métiers du transport et de la logistique. Quels sont les atouts des fonctions logistiques ? La transversalité, les évolutions technologiques et numériques, la dimension environnementale, le caractère international et, par-dessus tout, le potentiel emploi.



En termes d'emplois, la logistique est capitale pour la Wallonie. Logistics in Wallonia souhaitait disposer d'un outil de référence afin de promouvoir tous les métiers s'y rapportant. En collaboration avec l'AMEF, le service d'analyse du marché de l'emploi et de la formation du Forem, nous proposons aujourd'hui un document décrivant le paysage des métiers de la logistique, les compétences requises par métier, les besoins des entreprises actuels et futurs. Afin d'être concret, le tout est chiffré et détaillé par province. Il est consultable librement.

Cet outil a notamment été utilisé dans le cadre du projet de la future Cité des Métiers de Liège. Nous y avons contribué à la mise en avant des métiers de la logistique et faisons désormais partie du comité de développement.

Les Instances Bassin EFE (Enseignement qualifiant - Formation - Emploi) ont pour vocation d'améliorer l'adéquation entre l'offre et la demande en compétences.

L'outil de référence réalisé par Logistics in Wallonia a également été exploité dans différentes Instances Bassin EFE :

- › Le pôle de synergie logistique de l'IBEFE de Liège a rédigé une présentation harmonisée des métiers du transport et de la logistique et a cartographié les filières de formation et enseignement. En 2020, Logistics in Wallonia sera associé à des actions concrètes de promotion incluant les partenaires emploi, formation et enseignement, mais aussi des entreprises.
- › La mise à jour du rapport d'analyse du secteur du transport et de la logistique de l'IBEFE Brabant wallon et de l'IBEFE Hainaut centre.
- › La présentation du dossier de promotion de la logistique et de son potentiel d'emploi à l'IBEFE Luxembourg.
- › La présentation de Logistics in Wallonia aux conseillers aux entreprises du Forem (direction régionale Liège-Huy-Verviers).



Toujours dans le but d'accroître la notoriété des métiers du transport et de la logistique, Logistics in Wallonia a participé à différentes initiatives :

- › Mise à jour du magazine du SIEP Logistique et flux de matières disponible sur le site du SIEP.
- › Contribution à la veille prospective organisée par le Forem pour les métiers de responsable logistique et de responsable des ventes à l'international. Il s'agissait de rassembler des professionnels pour alimenter la réflexion, décrire le périmètre métier, définir les grandes tendances qui l'impacteront et les compétences recherchées.
- › Logistics in Wallonia a également été sollicité dans le cadre d'un mémoire en prospective proposé par la coordinatrice de l'IBEFE Liège. L'analyse portait sur les besoins futurs des entreprises pour les fonctions supply chain et les compétences les plus convoitées.



**SCANNEZ CE QR CODE
POUR ACCEDER A LA LISTE DES METIERS
"LOGISTIQUE & FLUX DE MATIÈRES" DU SIEP.**

> 5.2

INTERFACE ÉCOLES FORMATION ENTREPRISES

Le lien entre les entreprises et la formation est étroit. Pour être efficace et en adéquation avec la réalité de terrain, ce sont les besoins de l'un qui doivent définir les orientations de l'autre. C'est essentiellement là que Logistics in Wallonia met ses compétences et son réseau au service des organismes d'enseignement et de formation.

Un exemple dans la logistique hospitalière. Logistics in Wallonia avait détecté un manque de compétences en supply chain. En concertation avec d'autres acteurs, un programme de formation spécifique avait été façonné en 2018 et 2019 via le projet Hospilog. Le Centre Hospitalier de Wallonie Picarde (CHWapi) s'est montré disposé à en tester le pilote en 2020.

Sur ce même modèle, un programme de formation en logistique pharmaceutique est en cours d'élaboration avec le centre de compétence Cefochim.



Plusieurs organismes d'enseignement et de formation ont également fait appel à la communauté de Logistics in Wallonia :

- › Mise en relation avec des partenaires ou des entreprises. Par exemple, une Entreprise de Formation par le Travail (EFT) avec le Forem ou entre entreprises lors des cellules de veille.
- › Ajustement ou création de nouveaux modules et programmes. Par exemple pour HEC Liège.
- › Présentation entre étudiants et membres. Par exemple, Haute école Francisco Ferrer, ABCAL.
- › Participation à des jurys de fin d'études ou à des séminaires d'étudiants. Par exemple, initiation au domaine du ferroviaire à la HEPL.

A hand is shown reaching out from the bottom right, with the index finger touching a glowing, semi-transparent digital globe. The globe is covered in a network of white lines and dots, representing a global communication or data network. The background is dark blue with a subtle grid pattern. A yellow square with the number '06' is in the top left corner.

06

INTERNATIONAL



> 6.1

LOGIQUE D'ACTION POUR LE VOLET INTERNATIONAL

La nouvelle stratégie de Logistics in Wallonia ne remet pas fondamentalement en cause la logique d'action pour le volet international. Elle apporte toutefois un angle d'attaque plus soutenu sur la manière dont les actions internationales seront envisagées et notamment la participation aux réseaux européens.

Certaines options prises en 2019 ont été confirmées et renforcées :

- › Identification et partage de bonnes pratiques pouvant éventuellement être implémentées en Wallonie.
- › Pérennisation et déploiement de l'activité du EU-China Logistics Incubator. Créé en collaboration avec l'AWEX et Liège Airport, cet incubateur offre un accompagnement personnalisé aux entreprises chinoises des secteurs de la logistique, du cross-border e-commerce et, dans une moindre mesure, du fret aérien.

> 6.2

PAYS CIBLES

Le choix de nos pays cibles est le résultat d'un processus stratégique et parfois itératif. En effet, certains pays ont été identifiés à un stade précoce comme présentant un potentiel intéressant. La Chine en fait partie et reste une priorité pour les dossiers logistiques et e-commerce.

D'autres sont sélectionnés à la suite d'opportunités détectées lors de visites officielles. C'est le cas du Canada qui était au menu de la visite d'État en mars 2018. Des rencontres intéressantes y ont été réalisées avec la grappe Cargo Montréal et le supercluster Scale.AI.

Nous restons également à l'écoute d'opportunités proposées par le réseau des conseillers économiques et commerciaux de l'AWEX. Elles sont analysées et doivent rejoindre la stratégie de Logistics in Wallonia.



ACTIONS DE LOGISTICS IN WALLONIA EN 2019

PROSPECTION ET VISIBILITÉ INTERNATIONALES

SALON TRANSPORT ET LOGISTIQUE - MUNICH

4 AU 7 JUIN

Le Salon Transport et Logistique de Munich rassemble chaque année de plus en plus de visiteurs. En 2019, il a enregistré une augmentation de 5% de visiteurs (64.000) et 10% d'exposants (2.300).

Avec l'AWEX, Logistics in Wallonia avait organisé un stand collectif réunissant les entreprises et organisations suivantes :

- Aviaflex / Coastair
- B&B Logistik
- Idelux
- Port autonome de Liège
- Port Autonome du Centre et de l'Ouest
- TEC Concept
- Ubidata



CILF ET PROGRAMME ANNEXE - SHENZHEN

7 AU 12 OCTOBRE

L'AWEX et Logistics in Wallonia ont organisé un stand collectif à la China International Logistics & Transportation Fair. Sur le pavillon belge étaient présentes également les entreprises suivantes, dont cinq pour la première fois à la CILF :

- Ports d'Anvers et de Zeebrugge
- BeCargo
- Clearango
- Easylog Solutions
- ECDC Logistics
- Euroterminal
- Flying Logistics
- Frexport
- Liege Airport
- Liège Logistics Intermodal
- Magemar International
- Ziegler

Une enquête auprès des entreprises engagées a montré l'enthousiasme pour une prochaine participation à la CILF.

Au salon, nous avons organisé un séminaire sur les atouts logistiques de la Belgique. Afin d'optimiser au maximum notre présence en Chine, un programme annexe avait été organisé et ce même séminaire répété à trois reprises :

- À Hangzhou et à Shanghai, en collaboration avec des associations de cross-border e-commerce. À Hangzhou, un Memorandum of Understanding a été signé avec la Hangzhou Cross-border E-commerce Association (HCEA).
- À Hong-Kong, à l'initiative de l'AWEX et en collaboration avec la Hong-Kong Cross-border E-commerce Association.

SALON TRANSPORT ET LOGISTIQUE - ANVERS

15 AU 17 OCTOBRE

Incontournable, le salon Transport et Logistique d'Anvers a lieu tous les deux ans. Logistics in Wallonia avait organisé un stand collectif avec les principaux ports autonomes wallons et une réception avec le Port d'Anvers.



À l'international, en étroite collaboration avec l'AWEX, Logistics in Wallonia représente la Wallonie comme terre d'accueil pour les investissements étrangers et propose des programmes de prospection sur mesure pour ses membres.

PROJETS EUROPÉENS

FOODNET

Le projet FoodNet, Food in eco Network, a été accepté dans le cadre du programme européen COSME – Clusters Go International.



À travers un réseau de partenaires européens, il soutient le développement des membres pour l'exploration de nouveaux marchés. Grâce à des échanges concernant l'innovation, la recherche d'informations de marché et le développement de nouvelles relations commerciales, les PME du secteur agroalimentaire et leurs partenaires logistiques seront incités à collaborer et à se repositionner sur de nouveaux marchés.

Le projet repose sur quatre piliers :

- › Coopération entre les PME du secteur agroalimentaire, en lien avec leurs prestataires logistiques.
- › Coopération entre les clusters partenaires pour améliorer les processus économiques et appréhender de nouveaux modèles économiques basés sur une approche interdisciplinaire. Grâce à la collaboration avec ces clusters, les entreprises du secteur agroalimentaire acquerront les expertises nécessaires pour optimiser leur supply chain.
- › Réduction de l'impact environnemental des membres du réseau.
- › Partage des connaissances avec de nouveaux partenaires économiques.



SMART TRACK 4 WATERWAY (ST4W)

Logistics in Wallonia est partenaire du projet Interreg Smart Track 4 Waterway. L'objectif principal est de développer une solution pour le tracking et le tracing de palettes transportées par voies fluviales pour proposer une alternative au transport routier. Le transport fluvial émet, en effet, trois fois moins de CO₂ que la route.

Le développement abouti, il s'agira de convaincre les chargeurs de marchandises sur palettes à utiliser davantage le transfert modal routier fluvial.

L'implication de Logistics in Wallonia sera plus intense dans la dernière phase du projet, dès 2020* :

- › La préparation et le déploiement de trois projets pilotes avec scénarios et plan d'action.
- › L'organisation d'un événement de présentation des résultats des projets pilotes.
- › Une contribution à l'évaluation de ces pilotes.
- › L'organisation de workshops pour implémenter le projet chez d'autres transporteurs de palettes.

** Les partenaires du projet ont sollicité une prolongation pour la mise en œuvre.*

Interreg 
North-West Europe
ST4W
European Regional Development Fund



PARTICIPATION À DES RÉSEAUX EUROPÉENS

ETP-ALICE

Logistics in Wallonia est également membre du Mirror Group de la European Technology Platform : Alliance for Logistics Innovation through Collaboration in Europe (ETP-ALICE).

L'Europe a pour ambition de devenir le premier continent climatiquement neutre au monde d'ici 2050. Cela passe par une réduction des émissions de CO₂ de 50% au plus tard en 2030. Paradoxalement, le transport de marchandises est en croissance permanente.

Des plans de transformation sont en réflexion. Mais la plupart sont orientés gouvernements et donnent très peu d'informations concrètes à l'attention des entreprises qui se sont engagées à atteindre les objectifs de diminution des gaz à effet de serre.

En décembre, ALICE a publié une feuille de route intitulée Vers une logistique zéro émission 2050 pour définir clairement les directions à prendre par les entreprises pour entamer leur décarbonisation. Ce document clarifie également les rôles que les gouvernements, les instituts de recherche et développement et la société civile auront pour y parvenir.



alice | Alliance for Logistics Innovation through Collaboration in Europe

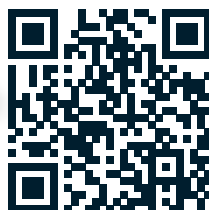
EU-CHINA LOGISTICS INCUBATOR

Le premier semestre 2019 a été essentiellement consacré au recrutement du nouveau manager du EU-China Logistics Incubator. Wanglin Liu a pris ses fonctions le 2 juillet. Au préalable, la collaboration avec Liège Airport et l'AWEX avait permis de maintenir l'activité de l'incubateur pendant la période de recrutement.

Ainsi, et avec l'aide de CIFNews, Logistics in Wallonia était indirectement présent à la Global Cross-Border Service Providers Conference à Shenzhen (11 et 12 janvier), à la Cross-border E-commerce Exhibition à Hangzhou (13 et 14 juin), à la Cross-border E-commerce Exhibition à Xiamen (22 et 23 août) et à la première édition du forum EU-China Cross-border E-Commerce à Liège (11 et 12 décembre). S'ajoute à cela, notre participation à Best of Wallonia avec un stand EU-China Logistics qui rassemblait l'AWEX, Apex Global Logistics, BeCargo, Easylog Solutions, ECDC Logistics, Euromondo Logistics et Flying Logistics.



En 2016, l'AWEX, Liège Airport et Logistics in Wallonia s'étaient associés dans la création d'un incubateur dédié aux entreprises chinoises des secteurs de la logistique, du cross-border e-commerce et, dans une moindre mesure, du fret aérien



**SCANNEZ CE QR CODE ET
ACCÉDEZ À LA PUBLICATION
VERS UNE LOGISTIQUE ZÉRO
ÉMISSION 2050**

http://www.etp-logistics.eu/?page_id=24

OPENENLOCC

Logistics in Wallonia n'a signé cette année aucune participation active au sein du réseau Open European Network of Logistics Competence Centres (OpenENLoCC), dont il est membre depuis 2013. Ce réseau qui comprend 19 centres de recherche et clusters a pour vocation l'échange international d'expériences et de connaissances, et la promotion d'un niveau plus élevé de coopération avec les institutions européennes.

www.openenlocc.net



ERCI

Au travers du réseau European Railway Clusters Initiative (ERCI), Logistics in Wallonia a continué à favoriser l'implication active de ses membres dans des projets européens. Notamment dans le cadre des appels de Shift2rail, l'initiative technologique conjointe visant la mise en place d'un ambitieux programme de recherche et développement pour tous les acteurs de l'industrie ferroviaire.

Actif depuis 2016 dans ce réseau, Logistics in Wallonia collabore avec dix autres clusters ferroviaires venant de divers pays européens tels que la France, l'Allemagne, l'Italie, la Suède, la Pologne, etc.

www.eurailclusters.com



6.4

BÉNÉFICES RÉCOLTÉS

Les actions internationales de promotion proposées, coordonnées ou accompagnées par Logistics in Wallonia ont directement bénéficié à 20 entreprises et / ou organisations wallonnes.

Concernant les relations avec le Canada, le projet Lean & Green Québec a été présenté à la Commission Mixte Wallonie-Québec. Il a été accepté et sera mis en œuvre début 2020.

Les opportunités continuent de se multiplier avec le marché chinois :

- Signature d'un Memorandum of Understanding avec la Hangzhou Cross-border E-Commerce Association.
- Excellente visibilité grâce aux actions réalisées en collaboration avec CIFNews,
- L'incubateur a permis la création de sept entreprises en 2019 : Oulala Express, Alibaba Smart Hub Belgium, Flying Logistics, Ailiwei Logistic Service LTD, Shengsheng Supply Chain Management, EDT BE et NV cargo. Toutes ces entreprises ne sont pas encore à 100% actives.
- En octobre, une seconde liaison ferroviaire s'est établie entre la ville de Yiwu et Liège.



SCANNEZ CE QR CODE

<https://en.cifnews.com/interview-awex-logistics-wallonia/>

07



GESTION COURANTE ET ADMINISTRATIVE

> 7.1

GOUVERNANCE DE LOGISTICS IN WALLONIA

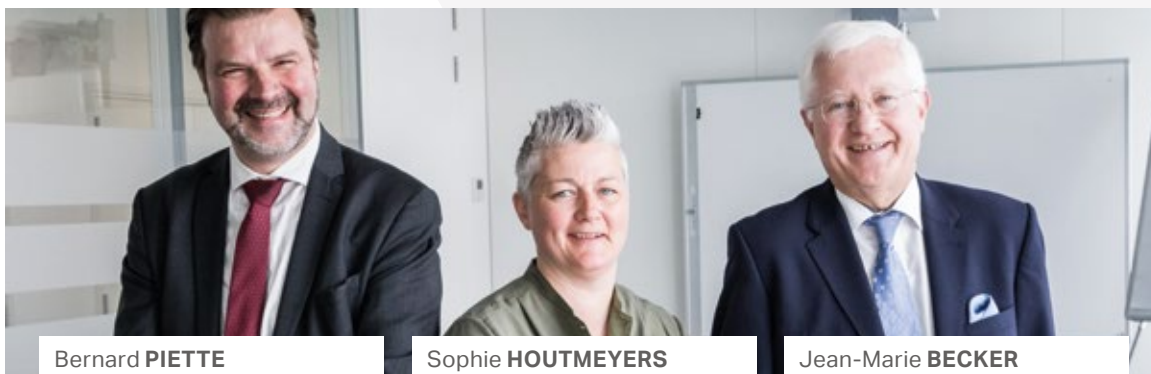
CONSEIL D'ADMINISTRATION

En 2019, le Conseil d'administration s'est réuni à cinq reprises et a vu les changements suivants :

- › Le vice-président, Yves Crama, a demandé à être déchargé de sa mission. L'ULiège a désigné son successeur en la personne de Sabine Limbourg.
- › Gabriel Catania a présenté sa démission après de nombreuses années de présence au sein du Conseil d'administration.
- › Parmi les administrateurs, nous avons également accueilli Diane Govaerts, la nouvelle CEO du groupe Ziegler.

Au 31 décembre, sa composition était la suivante :

- › **Présidente :**
Sophie **HOUTMEYERS** - *Skechers EDC*
- › **Administrateur délégué :**
Jean-Marie **BECKER**
- › **Vice-présidents :**
Sabine **LIMBOURG** - *HEC-Liège, représentant de l'ULiège*
et Francis **HAMBYE** - *Pôle Transport et Logistique de Liège*
- › Albert-Derk **BRUIN** - *DSV Solutions*
- › Cédric **CAPELLE** - *Garsou Angenot*
- › Philippe **CHEVALIER** - *UCL*
- › Claudy **DALNE** - *Yara*
- › Tony **FRANÇOIS** - *H. Essers Distribution & Logistique*
- › Diane **GOVAERTS** - *Ziegler Group*
- › Joël **HANCQ** - *UMons*
- › Damien **HUBAUX** - *CETIC*
- › Jean-Marie **JACQUET** - *UNamur*
- › Anabelle **KINET** - *Cat2lion*
- › Philippe **LABOULLE** - *NRB*
- › Jean **MULS** - *FedEx*
- › Alassane **NDIAYE** - *ULB*
- › Michel **ROUSSEAU** - *Alstom*
- › Jean-Jacques **SIX** - *Euroterminal*
- › Olivier **STEVENS** - *Renory*
- › Joost **UWENTS** - *WDP*



Bernard PIETTE
Directeur Général

Sophie HOUTMEYERS
*Présidente du Conseil
d'Administration
Directrice Générale du centre
de distribution européen de
Skechers*

Jean-Marie BECKER
Administrateur délégué

COMITÉ DE SÉLECTION INTERNE

Le comité de sélection interne de Logistics in Wallonia réunit des experts scientifiques des universités wallonnes et d'autres experts des métiers du transport et de la logistique.

Les membres de ce comité sont conscients des problématiques locales, leur rôle est de s'assurer que le projet proposé est réaliste et qu'il répond aux enjeux technologiques, socio-économiques et environnementaux de la transformation des entreprises wallonnes dans le domaine du transport et de la logistique.



Chaque projet collaboratif d'innovation est présenté au comité de sélection interne. Ce dernier conseille les porteurs de projet avant le dépôt du projet à la Wallonie.

Le comité de sélection interne a évolué. Il est actuellement composé de :

EXPERTS MÉTIER TRANSPORT, LOGISTIQUE ET MOBILITÉ

- › Charles **BINARD**
Ancien Ingénieur en transport ferroviaire chez Alstom
- › Stéphane **CHALAIS**
Ancien Planning & Logistics Manager de Syngenta et professeur à l'EPHEC
- › Jacques **MOYSON**
Haute École Charlemagne et administrateur à l'ABCAL
- › Michaël **REUL**
Secrétaire général de l'UPTR
- › Dominique **VANGERMEERSCH**
ABCAL et ancien Supply Chain Manager de Baxter

ÉQUIPE LOGISTICS IN WALLONIA

L'équipe innovation de Logistics in Wallonia participe également à chaque comité de sélection interne. Selon les compétences nécessaires spécifiques à certains dossiers, sont présents Anne-Stéphanie Adibime, Mario Merli, Carine Nardellotto et Calogero Sferrazza.

EXPERTS SCIENTIFIQUES

- › Bernard **FORTZ**
ULB
- › Véronique **MOEYAERT**
UMONS
- › Gilles **PERROUIN**
UNamur
- › Jacques **TELLER**
ULiège
- › Pierre **SCHAUS**
UCLouvain



2.2

CELLULE OPÉRATIONNELLE

La cellule opérationnelle de Logistics in Wallonia a vu peu de changements en 2019.

Le 18 février, Mario Merli a rejoint l'équipe en tant qu'Innovation & Supply Chain specialist aux côtés de Calogero Sferrazza. Mario a travaillé les cinq dernières années au Centre Hospitalier Chrétien où il était en charge des projets stratégiques logistiques.

Concernant le EU-China Logistics Incubator, Wanglin Liu, nouveau responsable, a rejoint notre équipe le 1^{er} juillet.

Le 1^{er} mai 2020, Jean-Elie Sonnet a rejoint le pôle en tant que Project Manager. Il est venu renforcer l'équipe Innovation.

La cellule opérationnelle se compose donc comme suit :



Jean-Marie **BECKER**
Administrateur délégué



Bernard **PIETTE**
Directeur Général



Carine **NARDELLOTTO**
Directrice Adjointe



Véronique **DELMOTTE**
Networking Manager



Anne-Stéphanie **ADIBIME**
Innovation Manager



Calogero **SFERAZZA**
Innovation & Supply Chain specialist



Mario **MERLI**
Innovation & Supply Chain specialist



Caroline **DESCAMPS**
Communication Officer



Patricia **MEXHER**
Assistante de direction



Corinne **JORIS**
Assistante comptable



Franck **TOUSSAINT**
Expert supply-chain AWEX et Consultant



Geoffrey **PERPINIEN**
Consultant expert Lean & Green



Luc **GENOT**
Consultant en charge de l'animation
des programmes MultiModal
Wallonia et Lean & Green



Wanglin **LIU**
Responsable du EU-China Logistics
Incubator



Jean-Elie **SONNET**
Consultant, Project Manager





LOGISTICS **IN** WALLONIA

Liege Airport Business Park | Rue de l'Aéroport 52 box 13 | B-4460 Grâce-Hollogne (Belgium)
T +32 4 225 50 60 | **F** +32 4 225 50 65 | info@logisticsinwallonia.be

www.logisticsinwallonia.be

